

- ▲ **Palabras clave/** Tipologías, espacio urbano, edificio en altura, concursos.
- ▲ **Keywords/** Typologies, urban space, high-rise building, contests.
- ▲ **Recepción/** 24 de noviembre 2021
- ▲ **Aceptación/** 12 de mayo 2022

## Estrategias para la disposición de espacio colectivo en edificios en altura, Bogotá – Medellín (1960-1970)<sup>1</sup>

Strategies for the Arrangement of Collective Space in High-Rise Buildings, Bogota - Medellin (1960-1970)

### Laura Jaramillo-Acosta

Arquitecta, Universitaria Agustiniiana, Bogotá, Colombia.  
Docente investigadora, Universitaria Agustiniiana, Bogotá, Colombia.  
laura.jaramillo@uniagustiniana.edu.co

### Fabio Vinasco

Arquitecto, Universidad Nacional de Colombia. Magister en Historia y Teoría del Arte y la Arquitectura, Universidad Nacional de Colombia. Docente investigador, Universitaria Agustiniiana, Bogotá, Colombia.  
fabio.vinasco@uniagustiniana.edu.co

**RESUMEN/** Este artículo analiza estrategias de diseño para la distribución de espacio colectivo en edificios en altura entre 1960 y 1970, a partir del estudio de proyectos presentados a cinco concursos publicados en las revistas PROA y Escala. Se utiliza la descripción de estrategias de distribución para realizar una propuesta taxonómica que acerca el diseño del periodo a las reflexiones del Team X sobre la transformación de la arquitectura para alojar formas de asociación a escala urbana. A través de la interiorización del programa de carácter público en los primeros niveles del volumen, el análisis permite deducir el abandono paulatino del paradigma local de edificios del tipo torre plataforma en la búsqueda de una relación renovada con el trazado tradicional y la apropiación de su espacio público de calles y plazas. **ABSTRACT/** This article discusses design strategies for the distribution of collective space in high-rise buildings between 1960 and 1970, based on the study of projects submitted to five contests published in the PROA and Escala magazines. The description of distribution strategies is used to make a taxonomic proposal that brings the design of the period closer to Team X's reflections on the transformation of architecture to accommodate forms of association at an urban scale. Through the internalization of the public program in the first levels of the volume, the analysis deduces how the local paradigm of platform tower-type buildings was left behind in the search for a renewed relationship with the traditional layout and the appropriation of its public space of streets and squares.

### INTRODUCCIÓN

En el estudio de edificios en altura cabe destacar los trabajos de Edison Henao, María Pía Fontana, Miguel Mayorga e Isabel Llanos, entre otros (Henao y Mayorga 2008; Henao y Llanos 2012). De tal estado del arte es posible deducir que ha primado el énfasis

en lo histórico o en tipos deducidos de la relación entre calle y espacio privado.

En Colombia, el estado del arte<sup>2</sup> permite coagular el predominio de la torre plataforma para la década comprendida entre 1950 y 1960 como articulador entre lo privado y lo público, aunque el edificio en altura puede rastrearse desde los años 30 -tal como

mencionan tanto Saldarriaga (1985) como Henao y Llanos (2012)- a través del uso de una estructura de apilamiento tal como la define Sullivan (1896) en *The tall office building artistically considered*.

Sin embargo, para los autores del presente artículo las décadas de consolidación del tipo dieron paso a un proceso de reinterpretación

1 Publicados en la revista Proa en los años 1965, 1965, 1963, 1968 y 1980, respectivamente.

2 De particular relevancia en el caso de Edison Henao y Miguel Mayorga, y de Fabio Flórez y Alejandra Herrera.

del legado moderno tras un momento definido como de 'alarde técnico', asociado al Movimiento Moderno en el país (Arango 1989, p.216).

Este reconocimiento de un deslizamiento del tema instó a cuestionar la relación entre la actividad urbana y el edificio en altura expresado en la siguiente pregunta: ¿Cómo se abordó la distribución del espacio colectivo en los edificios en altura en el período 1960 - 1970?

### PREÁMBULO

Recogemos algunos conceptos que fueron utilizados de manera instrumental en la investigación, reconociendo la deuda teórica con los textos de Henao y Mayorga (2008, p.75).

#### Del volumen cerrado al volumen abierto

En el Ciam VIII, que propuso el Centro Cívico como nodo articulador de la vida urbana, Le Corbusier bocetó un equipamiento a la manera de un gran bloque monolítico. En su texto *El Corazón como punto de reunión de las artes*, lo refiere así:

(...) la cajita tiene forma cúbica y lleva en sí cuanto es necesario para realizar los milagros, levitación, manipulación, distracción, etc. El interior del cubo está vacío, pero vuestro espíritu inventivo lo llenará de todo aquello que contenga vuestros sueños" (Tyrwhitt *et al.* 1955, p. 125-126).

La tensión entre boceto y texto, entre "caja muda" e interior activo, motivó un diagrama inicial para la investigación que denominamos 'volumen cerrado' en cuanto expresa cómo en la manzana tradicional colombiana sirve simultáneamente de límite para la calle y de recinto para la vida social. El Team X (Smithson *et al.* 1968) criticaba tal espacialización de las relaciones sociales, consolidada en palabras como ciudad, pueblo, villa, etc., llamando a una actitud crítica para nombrar un nuevo estado de las cosas que se expresaba en patrones (Boyer 2017, p.57).

De ese modo, se arribó a un segundo diagrama: el volumen abierto como espacio para relaciones colectivas. Este patrón crítico condensa la intención de interiorizar la actividad de calles y plazas mediante la 'disolución' del borde de manzana y hacer del edificio en altura un nodo de actividad. El volumen abierto responde también al reconocimiento de nuevas formas de relación tras el surgimiento de una clase media conformada por oficinistas y otros trabajadores urbanos que requerían escenarios para la socialización y el ocio más allá de la oferta de la ciudad colonial.

#### El programa

Tras identificar este diagrama, cobraron importancia otras nociones que se desprenden del trabajo del Team X como ensamblaje, dispersión, clúster, *stem* o umbral (Boyer 2017; Mayoral 2014) que, con la propuesta de nuevos programas urbano-arquitectónicos, trascienden la tensión entre vivienda y servicios de la ciudad tradicional. En palabras de Christine Boyer:

(...) [thinking about a] sense of privacy, inside/outside possibilities offer broadening basis of art of inhabitation, rethinking the spaces offered to the various age groups of society, reappraising the standard disposition and standard allocation of affordable space so that this can cause the reappraisal of everything else (Boyer 2017).

Parafraseando las ideas de Smithson y Smithson (1970), con tal cambio se disponía la forma al servicio de la asociación; en la ciudad esto significaba hacer énfasis en sus flujos, tradicionalmente condicionados por un sistema de relaciones fijo (privado vs público). Era fundamental recurrir a operaciones con el programa para albergar lo colectivo.

Así fue posible proponer que la forma acoge patrones de asociación que impactan la manera en que se distribuyen espacios y actividades. Intenciones (el para qué de la arquitectura) y estrategias (el cómo

del diseño) sirven para proponer una idea renovada de vida urbana.

Como parte de los hallazgos, con la investigación se identificaron escenarios urbanos que expresan intenciones (Norberg-Schulz *et al.* 1979) disímiles en torno a la disposición de espacio colectivo diferenciando requerimientos funcionales y espaciales (piezas programáticas) de la distribución de espacios sin determinación explícita de función, una noción asociada al 'vacío' de la calle y la plaza tradicional.

En tales términos, el proceso de investigación conllevó definir las exploraciones en torno al espacio colectivo como mediación entre público y privado desde el diagrama: volumen abierto.

#### Porosidad programática

El trabajo sobre la distribución en planta dio paso al análisis del alzado. En palabras de Steven Holl: "What if one aspect of a site -porosity- becomes a concept? We hope to develop the possibility of a collection of things held together in a new way where the 'horizon' is open and merges with both exterior and interior" (citado por Kotsopoulos 2007). En relación con la cita, si en el volumen de la manzana colonial la disposición de aberturas configuraba un borde 'liso' que priorizaba el movimiento en paralelo a la calle, las propuestas analizadas permiten deducir que reticulados, acristalamientos o umbrales buscaban la fragmentación del volumen normativo<sup>3</sup> para la inclusión de vacío.

#### METODOLOGÍA

Tras una exploración preliminar que tuvo como filtro los proyectos de edificios en altura publicados entre 1950 y 1970 por las revistas Proa y Escala, se escogieron los galardonados en cinco concursos del período, teniendo presente que dicha selección excluía la perspectiva de los investigadores sobre cuáles edificios considerar y permitía limitar el número de casos garantizando su

3 Aquel que surge de seguir literalmente las normas de paramentación, retroceso y aislamientos que guía el emplazamiento en la normativa urbana bogotana.

representatividad dado el juicio ‘por pares’. En el caso colombiano, los concursos de arquitectura han sido un mecanismo que ha garantizado tanto un nivel general de calidad en el diseño arquitectónico como el tránsito de ideas al interior del gremio.

Como filtro para la selección de proyectos, el concurso evidencia diversas intenciones de composición al presentar variaciones formales para un mismo lugar, con programas arquitectónicos iguales y un similar uso de las técnicas.

En Bogotá se analizaron dos concursos en relación con el trazado tradicional: i) el concurso para Avianca, localizado en la esquina de una plaza colonial de la ciudad (Parque Santander), que consistió en un edificio para oficinas de la empresa con atención al público en los primeros niveles y renta en pisos intermedios; y ii) el Hotel Hilton, que ocupa una manzana sobre la Carrera Séptima, una de las vías principales de la historia urbana bogotana. Adicionalmente, también sobre este mismo lote, se analizó

el concurso para el Fondo de Ahorros de la Policía Nacional, un edificio administrativo con primeros niveles para locales (figura 1). En Medellín se analizaron la Colombiana de Tabaco, en lote esquinero frente al Parque Berrío, encargo que buscaba aprovechar la normativa sobre propiedad horizontal en perspectiva de renta; y Coltejer, un edificio que alberga oficinas de la empresa, espacios de renta y locales comerciales en un sector de alto tránsito peatonal cuya parcela engloba la esquina sur con un lote en el costado sur oriental, una L que atraviesa la manzana de emplazamiento<sup>4</sup> (figura 2).

Dentro de los límites que impone un cliente, la manera en que se ocupa el predio sugiere una búsqueda intencionada mediante la distribución de la arquitectura. La morfología de los emplazamientos induce diferentes preguntas por el límite tanto por la atención a los pliegos que apuntaban a acoger el uso comercial de los lotes, como por las exigencias de los programas.

Tomando como punto de partida los diagramas definidos desde el estado del arte, el análisis pasó por tres etapas: una primera, de redibujo de los proyectos que perseguía la familiarización con estos y el uso de un medio homogéneo de representación; la segunda, de clasificación, permitió agrupar y nombrar las estrategias identificadas, donde también se utilizó un proceso estadístico simple identificando cuáles eran recurrentes como indicador de tendencias generales en la arquitectura del periodo; y la tercera, sobre los modelos y las planimetrías, y la delimitación de esquemas para expresar las intenciones tras las estrategias, en particular modos de circulación y distribución de elementos del programa.

Los aspectos conclusivos se estructuraron desde el trabajo de Leupen<sup>5</sup> (2006), cuyo

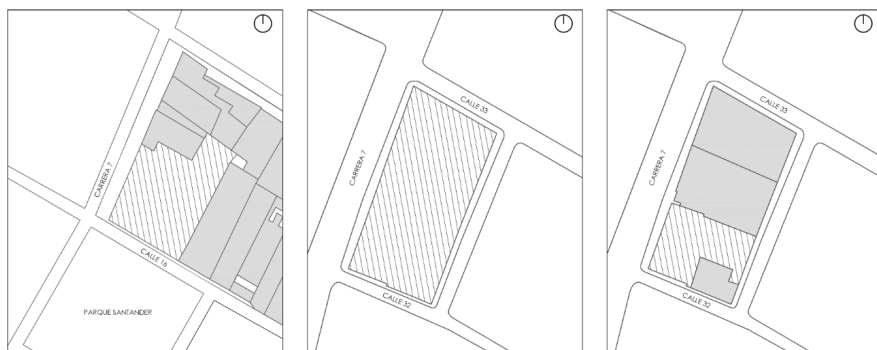


Figura 1. Localización del predio para el edificio Avianca, Hotel Hilton y Fondo de Ahorros de la Policía Nacional, respectivamente (fuente: Elaboración propia, 2020).



Figura 2. Localización del predio para el edificio de la Compañía de Tabaco y edificio Coltejer, respectivamente (fuente: Elaboración propia, 2020).

4 Estos cinco concursos fueron publicados en las revistas Proa y Escala en el siguiente orden: Edificio Avianca, en Revista Proa N° 162, noviembre de 1963 y en Escala 43/44 con monográfico sin año que recoge las propuestas y un especial sobre el ganador; Edificio Colombiana de Tabaco en Revista Proa N° 174, julio de 1965; Concurso para la Caja de Retiro de la Policía Nacional en Revista Proa N° 175, agosto de 1965; Edificio Coltejer en Revista Proa N° 196, octubre de 1968 y en Escala 30/31, sin fecha; el Concurso Hotel Hilton en Revista Escala 103, sin fecha. Posteriormente el edificio Avianca y el edificio Coltejer se encuentran publicados en un compilatorio publicado por Revista Escala, titulado Edificios Corporativos, sin fecha.

5 En particular, el trabajo sigue el método de análisis por capas planteado por Bernard Leupen (2006), integrando elementos que definen el espacio genérico con la idea de espacio programático y no programático.

planteamiento sobre la contraposición de sistemas permitió definir más precisamente los diagramas utilizados.

## RESULTADOS

### Límite poroso

El proceso permitió formular el concepto/diagrama 'límite poroso', una forma de agrupar estrategias que buscan horadar el paramento con la intención de involucrar el espacio de sus primeros niveles con la calle. Los arquitectos dividen la planta en 'islas' a las que se accede por diversos puntos de la fachada (poros) que se diferencian por sus proximidades a nodos de actividad. Estos poros penetran el predio privado conectando espacio libre entre las 'islas'.

En el límite poroso los accesos determinan los costados por los cuales se operan las relaciones, las transiciones y las mediaciones programáticas que 'activan' los primeros niveles de los proyectos.

Por ejemplo, en el concurso Hotel Hilton este espacio permite relacionar zonas sin programa para distribuir espacios interiores (plazas interiorizadas) que tienen como fachadas las vitrinas de cafés, restaurantes o zonas de registro (figura 3). Al distribuir accesos peatonales en sus cuatro costados se producen circulaciones que definen un sistema de pasillos y nodos donde se concentran los puntos fijos y los espacios colectivos (plazas públicas interiorizadas en el predio privado).

Puede concluirse que los predios aislados requieren de una alta perforación del volumen para lograr una configuración en profundidad. Así se reinterpretó la actividad de la plaza tradicional, si bien en los casos analizados las estrategias pueden estar relacionadas con el tamaño del lote y su disposición en la totalidad de la manzana.

Siguiendo las ideas de Jordi Ros (2005), una lógica de peatonalidad reemplaza en estas propuestas la de distribución de actividades

en búsqueda de la eficiencia; el intercambio de flujos con la ciudad es el tema de los primeros niveles para lo cual cambios de nivel o abalconamientos permiten diferenciar el confinamiento o la apertura de zonas al interior.

### Límite denso

Por contraposición al límite poroso se encuentra la disposición de un único eje de ingreso sobre el cual se ubica una circulación en profundidad. La tensión se da entre la distribución de los puntos fijos que acogen circulaciones verticales y grandes superficies de espacio genérico (Leupen 2006, p.26)<sup>6</sup> para disponer espacio de renta. Tal diagrama se denominó 'límite denso' en referencia a las grandes superficies de fachada con mínimos 'poros'. Prima la disposición de un eje que conduce a puntos fijos para la torre y su espacio de renta, con un único costado para la aproximación se reduce la cantidad de aperturas dispuestas en relación con el espacio público circundante (figura 4).

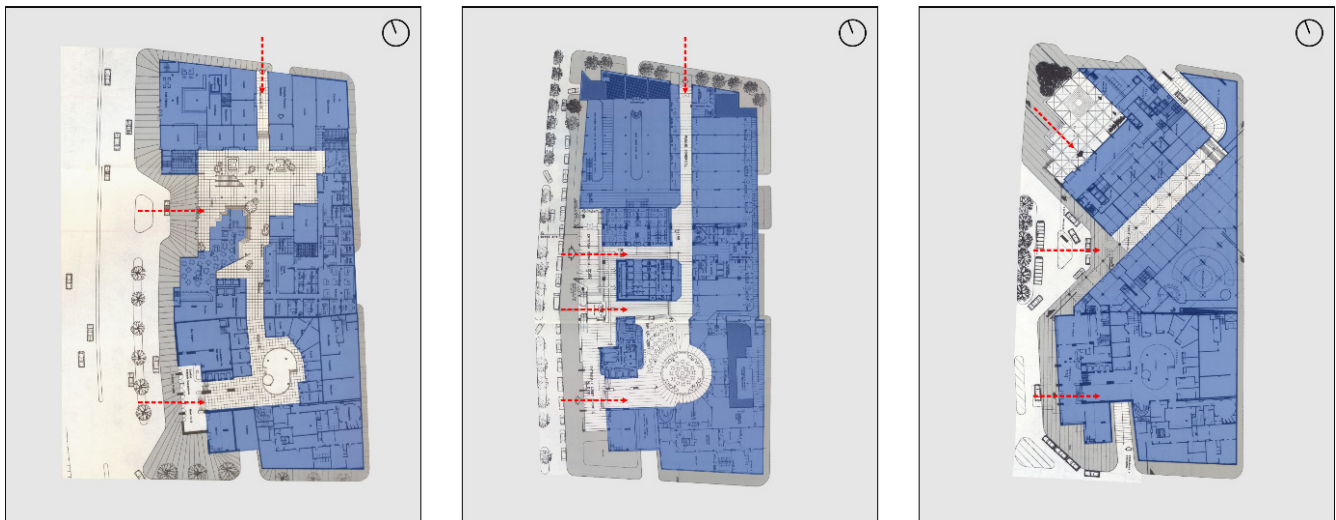


Figura 3. Límite poroso en predio aislado: Primero, segundo y quinto puesto para el concurso del Hotel Hilton, respectivamente (fuente: Elaboración propia, 2020).

6 En el presente texto, la expresión 'espacio genérico' se encuentra referida a aquel espacio polivalente, extensible y en el que es posible transformar una de las cinco capas edilicias: envolvente, escenografía (divisiones interiores), estructura, ductos y redes, o accesos. Cabe anotar que dado el predominio de sistemas estructurales de elementos fijos, y en particular el concreto, la capa estructural no admite dichos cambios en los casos estudiados.



Figura 4. Límite denso en predio esquinero - Edificio Colombiana de Tabaco proyecto 8, 9, 10, 11, 12 y 13 - Medellín, respectivamente (fuente: Elaboración propia, 2020).

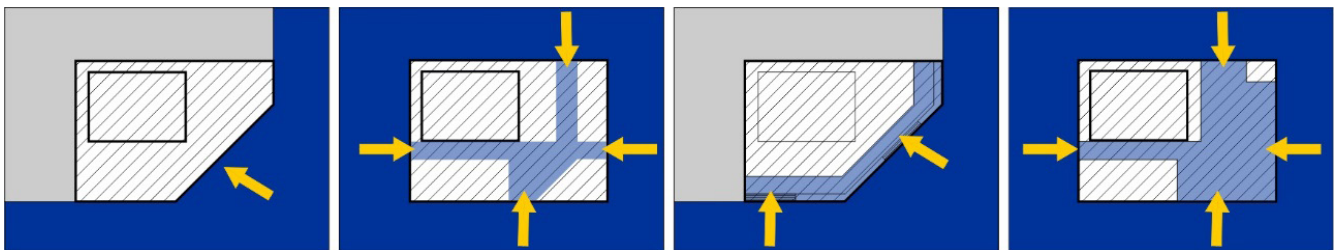


Figura 5. Representación de las estrategias definidas a partir de los tipos de horadación del volumen y su relación con la calle: Enmarcar, concentrar, enlazar y separar, respectivamente (fuente: Elaboración propia, 2020).



### Intenciones

Los grados de porosidad encontrados permiten clasificar las intenciones a partir de la búsqueda de espacio para albergar distintas formas de asociación y la distribución de elementos programáticos (figura 5).

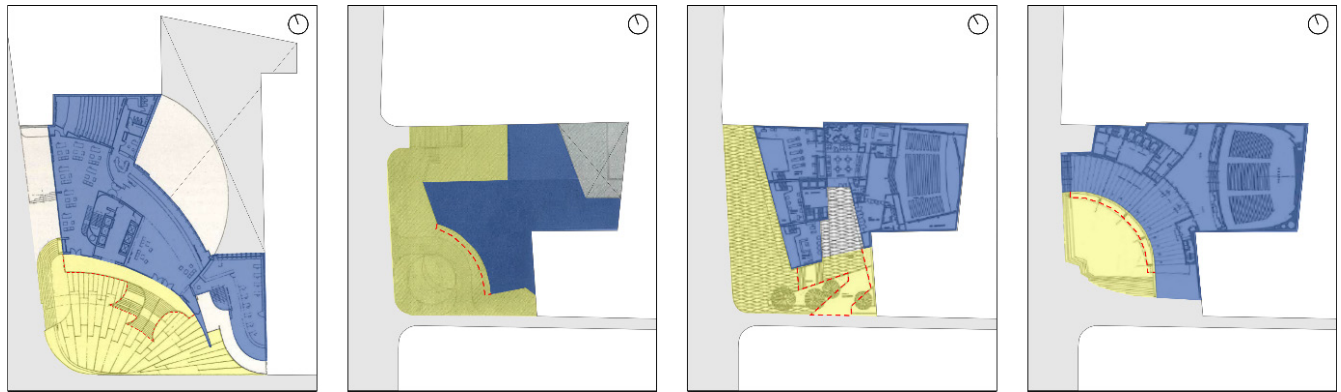
La primera intención -enmarcar (figura 6)- parte de la aproximación directa al edificio 'señalada' por el tratamiento del acceso sin

cambios en la acera que le bordea. Coincide con la disposición de un eje principal de movimiento perpendicular al plano de la fachada para la interiorización de los flujos usuales en las calles de la trama urbana tradicional.

La segunda, denominada "concentrar", parte de múltiples aproximaciones al interior aumentando la porosidad y la disposición

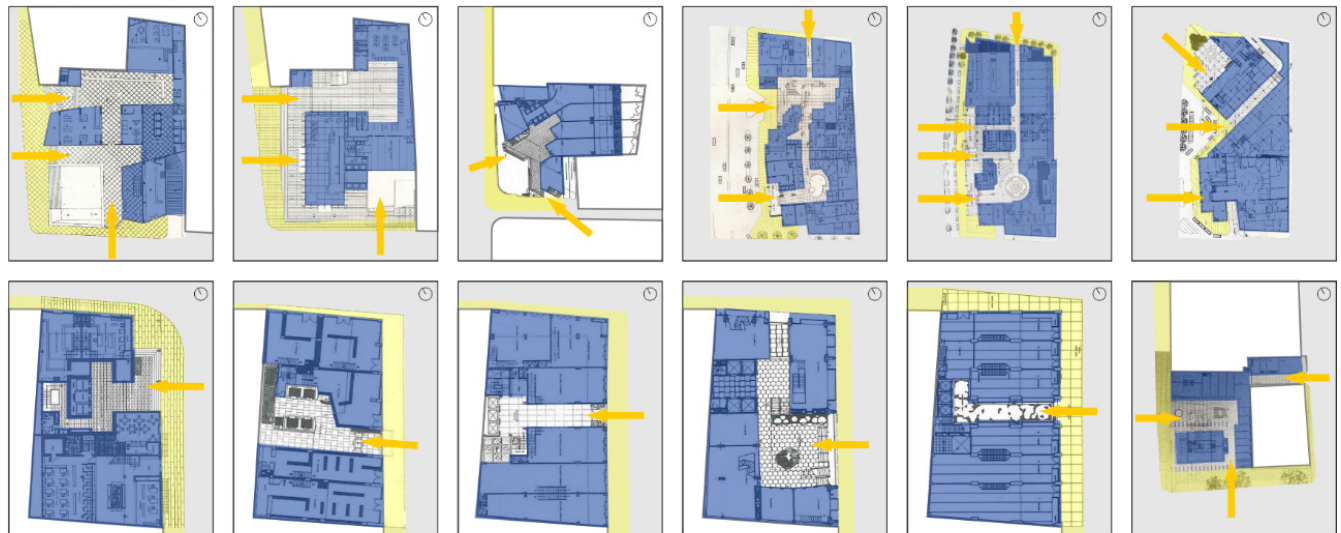
de elementos que señalan la transición entre calle y primer nivel (figura 7). Las circulaciones rodean piezas del programa, lo que recuerda la definición del archipiélago (Caruso St John 2017, p. 136) como 'islas' con diferentes culturas organizacionales en un mismo campo geográfico.

La siguiente intención identificada fue "enlazar": la transformación del volumen



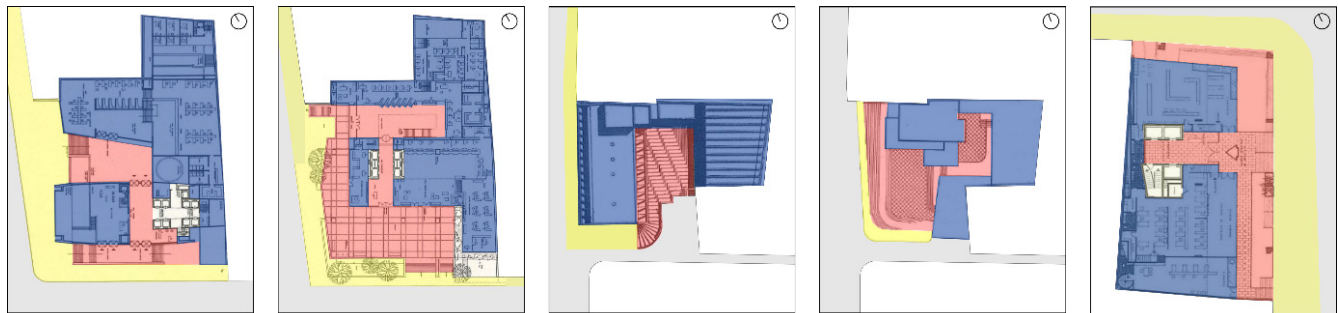
- Espacios programáticos del edificio
- La calle
- La aproximación

Figura 6. Característica de distribución "enmarcar". Avianca proyecto A, Caja de Retiro de la Policía Nacional proyecto 1, 3 y 4, respectivamente (fuente: Elaboración propia, 2020).



- Espacios programáticos del edificio
- La calle
- Múltiples aproximaciones

Figura 7. Característica de distribución "concentrar". Avianca proyecto B y E, Caja de Retiro de la Policía Nacional, proyecto 6, Hotel Hilton 1,2 y 5 premio, Compañía Nacional de Tabaco, proyecto 9, 10, 11,12 y 13 y Coltejer, proyecto 39, respectivamente (fuente: Elaboración propia, 2020).



- Espacios programáticos del edificio
- La calle
- Espacio colectivo de enlace

**Figura 8.** Característica de distribución "enlazar". Avianca, proyecto C y D; Caja de Retiro de la Policía Nacional, proyecto 2 y 5; Compañía Nacional de Tabaco, proyecto 8; respectivamente (fuente: Elaboración propia, 2020).

cerrado por la disposición de elementos, piezas o programas de intermediación, 'enlaces' entre la actividad exterior y zonas de interioridad. La transición al proyecto se expresaba en cambios de nivel o perforaciones del plano de fachada (figura 8).

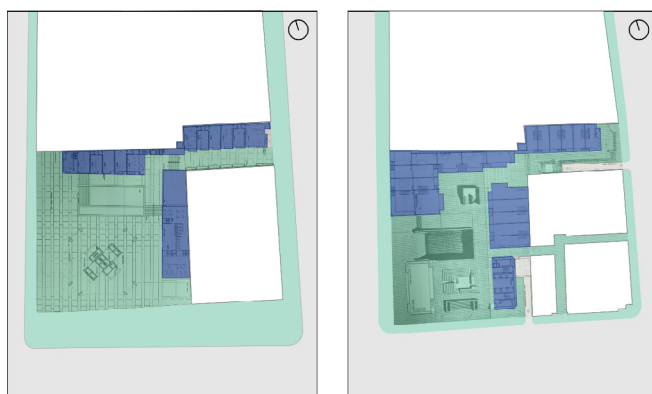
Finalmente, la intención "separar", enfatizaba la continuidad del primer nivel (figura 9). En este caso, con la distribución de locales comerciales, zonas de cafetería y otros espacios de vocación pública que sugiere la interiorización de la actividad en lugares de encuentro dando

forma al espacio colectivo (figura 10). Ello expresa tanto diversas maneras de entender el movimiento urbano como la idea de superficie para la disposición de elementos del programa, un campo tal como fuera definido años después por Stan Allen (1985).

**Corolario, distribución del programa**

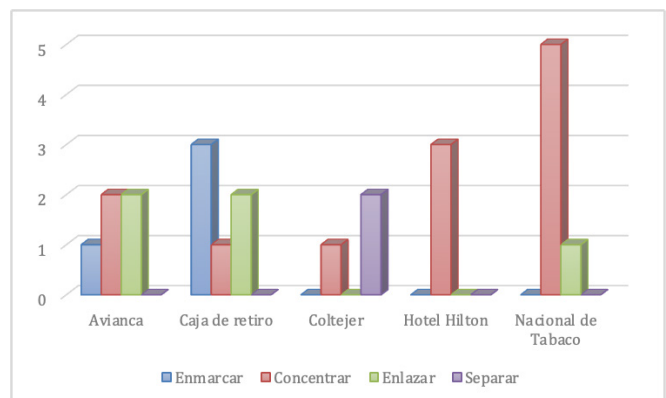
A partir de las definiciones que hicieran Summerson (1957) y Lawrence y Schafer (2006) sobre el programa como determinante del volumen moderno ("la forma sigue al

programa"), es posible colegir al volumen cerrado como forma y 'envoltura'. Sin embargo, en las propuestas analizadas se esboza un rechazo a la composición por piezas o por ejes que vinculan estancias en relación directa con la noción de recipiente espacial (Zevi 1972). El tránsito a la década del 70, analizado a través de los concursos, permite esbozar que el límite del edificio era tratado mediante estrategias diferentes que buscaban la porosidad para acoger las nuevas intensidades de la vida urbana.



- Espacios programáticos del edificio
- La calle
- Espacio colectivo continuo

**Figura 9.** Característica de distribución "separar". Coltejer, proyecto 38 y 40, respectivamente (fuente: Elaboración propia, 2020).



**Figura 10.** Cantidad de edificios en los tipos de relación entre la calle y el primer nivel del edificio (fuente: Elaboración propia, 2020).

Dicho tránsito marca el paso del abordaje tipológico (en concursos como el de la Nacional de Tabaco y la Caja de Vivienda) a una concepción de los primeros niveles como campo en el que se disponen elementos

programáticos y de vacío (en las propuestas de Medardo Serna para el Hotel Hilton o de Rogelio Salmons con Fernando Martínez para Avianca y Coltejer).

**Planta privada, perspectiva común**

Siguiendo las ideas de John McMorrough (2006), si bien el programa representa una exterioridad a las lógicas de la arquitectura (pues era decidido por el cliente), inscribe los límites de su agencia, cómo superarlos y posibilita proyectar desde su inversión crítica. Podemos decir que las intenciones en las propuestas contienen críticas al proyecto de ciudad propuesto por el cliente, anunciando un devenir de la espacialidad fundamental al pensar la ciudad de hoy y los retos que plantea la necesidad de una ciudad densa y compacta.

La interiorización de la actividad pública en el espacio colectivo implica otra comprensión de la sociedad, obedece a intenciones para extraer la forma del conflicto entre necesidades, deseos, objetivos y aspiraciones, tal como señala Shadrach Woods: "la forma es, en este contexto, primordialmente una aspiración (...) existimos principalmente para organizar el ambiente físico para que funcione, si es posible dulcemente, si no, al menos bien" (Woods 1975, p.76).

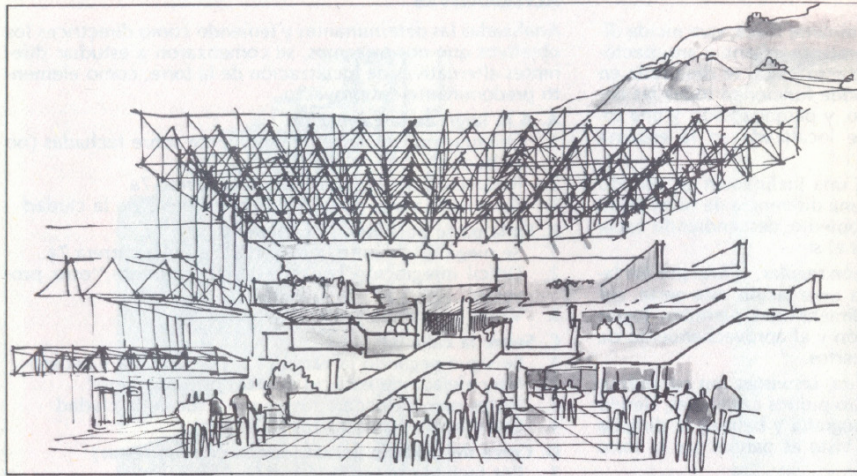
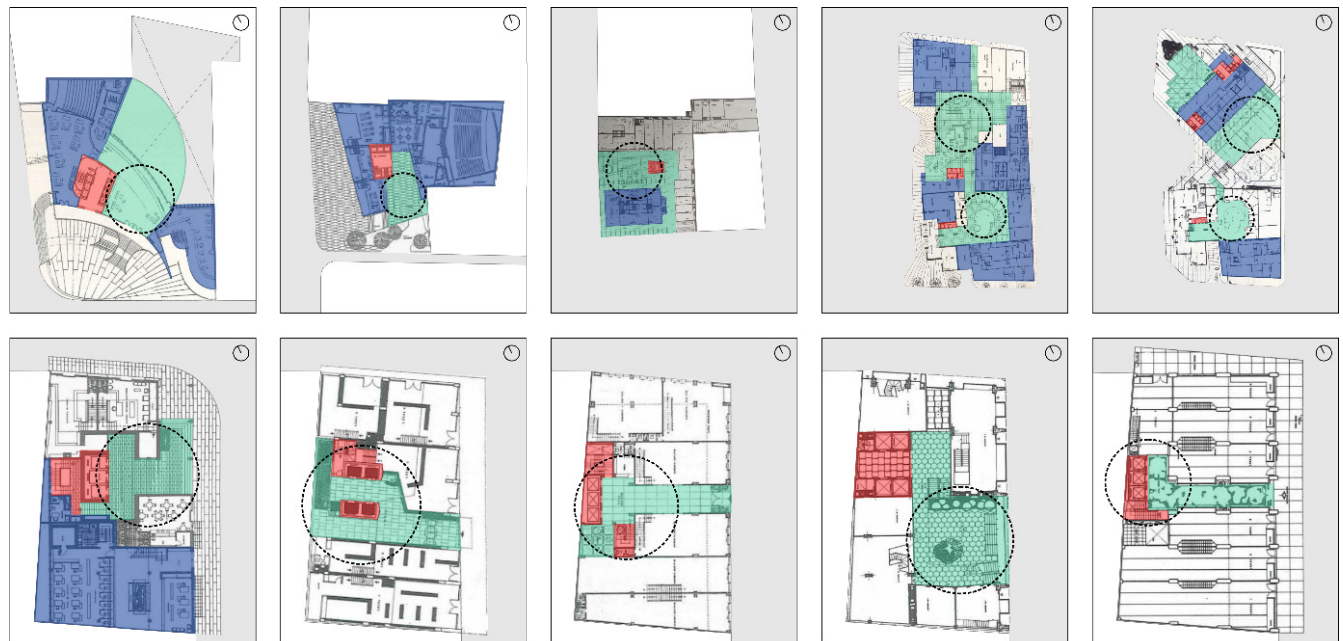


Figura 11. Perspectiva del lobby del proyecto ganador para el concurso del Hotel Hilton (fuente: Revista Escala 103, 1968).



- Espacios programáticos propios de la función del edificio
- Espacio colectivo
- Punto fijo principal
- Enmarcación de la centralidad en el edificio

Figura 12. Característica de distribución ampliar/extender. Avianca, proyecto A; Caja de Retiro de la Policía Nacional, proyecto 3; Coltejer, proyecto 39; Hotel Hilton 1 y 5 premio; Compañía Nacional de Tabaco, proyecto 9, 10, 11,12 y 13; respectivamente (fuente: Elaboración propia, 2020).



En relación con el texto de Liviu Paicu (2016), la perspectiva interior que acompaña la publicación de la propuesta ganadora para el Hotel Hilton sugiere que este nuevo espacio-anhelado de lo colectivo no es tipológico sino resultado de un ensamblaje de relaciones de interioridad y exterioridad de las partes que le constituyen, un área de intercambios que observamos en la investigación y que se relaciona con el éxito de una visión basada en proximidades, relaciones y encadenamientos, topológica (figura 11).

Las intenciones encontradas sugieren dicho impulso en la disposición de límites porosos para los flujos urbanos (figura 16). El tema son las relaciones, en palabras de Bakema "las relaciones entre las cosas y dentro de las cosas son de mayor importancia que las cosas mismas" (Delgado 2016, p.4).

**La disposición del espacio colectivo**

Es evidente, tras el proceso de investigación, que el espacio colectivo es su indefinición y que definirlo termina por proponer lo vacío en oposición a la forma, desconociendo el talante complejo del espacio arquitectónico

que reconocían autores como Van Eyck al sugerir el carácter del umbral como un adentro-afuera en continua tensión (Palacios Labrador 2017, p.111).

Al ampliar/extender la calle se 'extiende' mediante el programa como parte de la horadación de la superficie de fachada. Tal trazado trae al diseño la noción de clúster del Team X (Palacios 2017, p. 129); los lugares de asociación se agrupan de manera similar a la ciudad o la casa: centralidades de actividad y ramificaciones que conducen a nuevas centralidades.



- Espacios programáticos propios de la función del edificio
- Espacio colectivo
- Punto fijo principal
- Cambio de nivel para diferenciar la calle

Figura 13. Característica de distribución "diferenciar". Hotel Hilton, 2 premio; Compañía Nacional de Tabaco, proyecto 8; Coltejer, proyecto 40; y Caja de Retiro de la Policía Nacional, proyecto 1; respectivamente (fuente: Elaboración propia, 2020).



- Espacios programáticos propios de la función del edificio
- Espacio colectivo
- Punto fijo principal
- Espacio de relación del programa

Figura 14. Característica de distribución "conectar". Avianca, proyecto C y E; Caja de Retiro de la Policía Nacional, proyecto 2, 4, 5 y 6; Coltejer, proyecto 38; respectivamente (fuente: Elaboración propia, 2020).

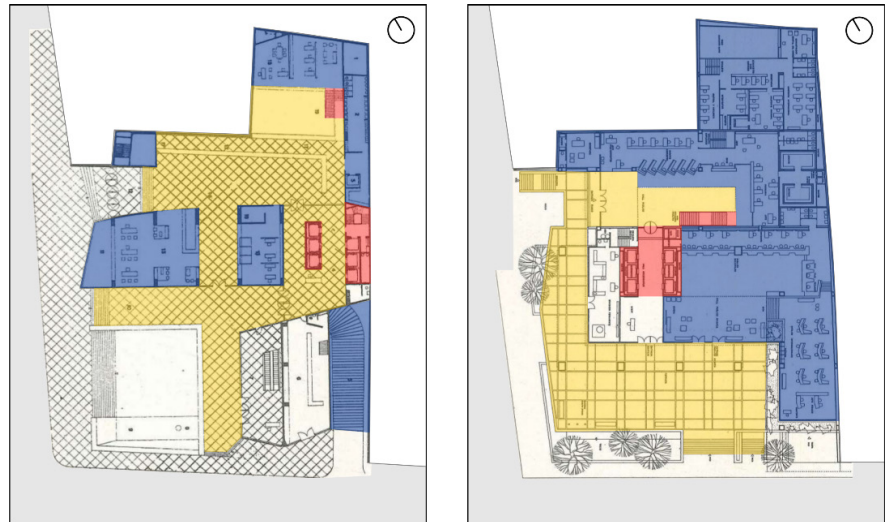
El flujo urbano ‘erosiona’ la arquitectura en su rozamiento con el predio y sirve de excusa para extender aleros, voladizos y corta soles en la superficie del edificio (figura 12).

La estrategia de diferenciar agrupa un conjunto de estrategias que enfatizan el vacío para separar torre y plataforma (figura 13). Esto libera espacios intersticiales que permiten la disposición de un programa colectivo entre volúmenes más definidos y espacios abiertos en cercanía a la calle. El énfasis está puesto en la diferenciación entre zonas de actividad intensa y zonas de tránsito, una distinción de espacios colectivos que van de lo totalmente público a lo medianamente privado. Si bien la relación con los puntos fijos continúa, las zonas que este separa también obedecen a la idea de clúster, intención que permite diferenciar estas dos primeras estrategias.

Conectar implica elementos de las intenciones anteriores en cuanto a la localización del espacio colectivo (figura 14); si bien se trata de un espacio que puede estar en el perímetro o embebido en el volumen, los espacios en esta categoría taxonómica son superficies que, a la manera de puentes, conectan dos nodos de actividad del clúster con espacio no programático. En este camino, los arquitectos participantes en los concursos dan una nueva función a elementos tradicionales de la arquitectura como el pasillo, la terraza o las elevaciones de planos en relación con la cota de piso.

Finalmente, la característica de distribución “incorporar” señala la disposición de superficies conexas a un volumen principal como la extensión de su interioridad para acoger espacios programáticos como salas de espera, cafés y, en general, espacios de reunión para los oficinistas dentro de sus horas laborales (figura 15).

En los niveles superiores, incorporar vacío entre las entidades programáticas traslada la noción de archipiélago a los modos de trabajo cuando la oficina abierta ocupa el espacio dispuesto en los pisos repetitivos de las torres o en las habitaciones de los hoteles. Se trata de una operación derivada



- Espacios programáticos del edificio
- Espacio semi-colectivo
- Punto fijo principal

Figura 15. Característica de distribución “incorporar”. Avianca, proyectos B y D, respectivamente (fuente: Elaboración propia, 2020).

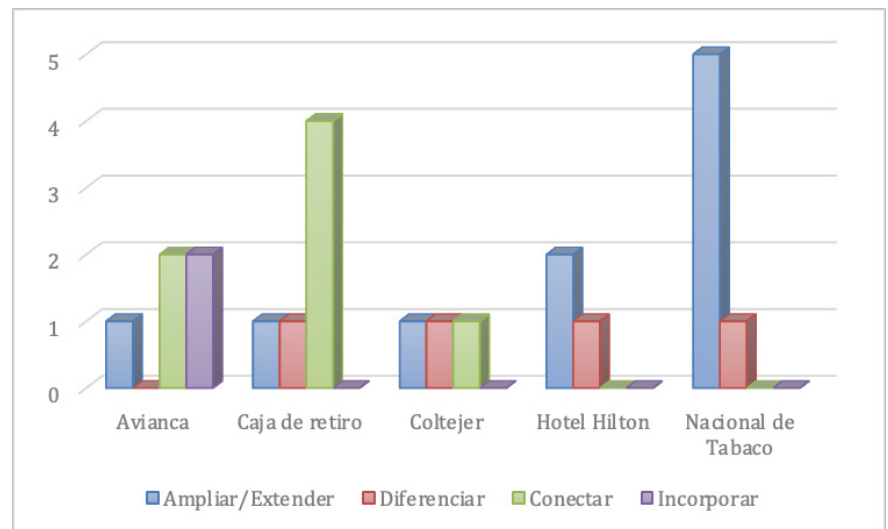


Figura 16. Cantidad de edificios en los tipos de función del espacio colectivo en el edificio (fuente: Elaboración propia, 2020).

de los esfuerzos para liberar espacios de renta a inicios de siglo.

## CONCLUSIONES

Se puede concluir, en primer lugar, que la horadación de la manzana tradicional potenció el campo para la disposición de actividades colectivas y ayudó a difuminar el *zoning* programático que, al disponer actividades yuxtapuestas, constituía barreras entre formas de asociación.

El diagrama de porosidad resultante apoyaba la intención de trasladar los esquemas relacionales de lo público al interior arquitectónico perforando el límite/paramento y, tras un momento inicial del asunto, los niveles superiores del edificio.

A través de las estrategias analizadas los arquitectos participantes en los concursos estudiados llevan a la práctica la conexión mediante múltiples relaciones visuales, programáticas y espaciales estructuradas a partir de la disposición de vacíos y espacios no programáticos que se dan por el retroceso progresivo de los entresijos de la plataforma, la construcción de corredores/puente o mediante mezaninos comerciales que rematan en balcones, conectando visualmente hacia las aperturas peatonales del nivel de acceso.

Cada concurso presenta múltiples intenciones sobre cómo constituir relaciones entre arquitectura y calle que demandaban una redistribución programática influenciada por el creciente dominio de la actividad comercial como campo de relación en la vida urbana, ejemplificable en el pasaje y el centro comercial como puntos de una línea temporal. En tal sentido, la distribución programática en la manzana de concurso para el edificio Coltejer muestra múltiples intenciones de introducción de espacio vacío para atraer la vida urbana al interior del edificio, dando lugar, como mencionábamos en la hipótesis, a nuevas condiciones urbanas dadas por escenarios urbanos no programáticos dispuestos en los pisos bajos de los edificios.

Si bien la investigación arrojó que los predios aislados requieren mayor perforación del volumen, la revisión estadística sugiere que los proponentes de los concursos estudiados buscaban establecer campos de relación sin importar las características y las preexistencias prediales. Por lo anterior se concluye, en segundo lugar, que el 98% de las propuestas contemplaban más de una apertura, lo que permite dar escala a la intención generalizada de producir interfaces

urbanas reconfigurando la distribución de porosidades de la manzana y de otros patrones programáticos de los edificios.

Las escalas prediales de transformación no sugieren un impacto para el modelo organizativo de ciudad, ni tampoco una alteración de la trama tradicional de la ciudad colonial, sino estrategias y porosidades para alojar el nuevo ideal de asociación desde la idea de lo colectivo con la manzana como unidad básica.

El análisis permitió evidenciar que los espacios colectivos en las edificaciones están en relación con el grado de porosidad y afectan la densidad tanto de ocupación como de actividad, una característica fundamental para pensar la ciudad densa y compacta del presente.

El diagrama de volumen abierto definido permite entender la porosidad como intención para romper el carácter recintado que sugiere lo programático, que complementa con la disposición de vacío como crítica del envase espacial denso anunciando a la vez un espacio por venir en que primarían la transparencia y el abalconamiento que propician el encuentro y la actividad común. ▲■■■

## BIBLIOGRAFÍA

Allen, Stan. 1985. *Field Conditions*. Points + Lines.

Boyer, Christine M. 2017. *Not Quite Architecture: Writing around Alison and Peter Smithson*. Cambridge: MIT Press.

Caruso St. John Architects, Javier Mozas y Aurora Fernández Per. 2017. *The Office On The Grass - The Evolution Of The Workplace*. Sumas: LowKeyBooks.

Delgado, Fermín. 2016. «Entre anhelos urbanos. Una alternativa humana a los alojamientos colectivos tras el movimiento moderno». *XIV Coloquio Internacional de Geocrítica, Las utopías y la construcción de la sociedad del futuro*.

Flórez, Fabio y Alejandra Herrera. 2015. «Un edificio, una historia. Edificio Avianca, síntesis de la tipología torre-plataforma». *Revista Proyectos*, N° 18: 142-143.

Henao, Edison e Isabel Llanos Chaparro. 2012. «Relación formal entre torre y plataforma: el piso de transición». *Dearq*, N° 10: 72-87.

Henao, Edison y Miguel Mayorga. 2008. «¿Planta baja o planta urbana?». *DPA: Documents de Projectes d'Arquitectura*, N° 24: 72-77.

Kotsopoulos, Sotirios. 2007. «Design Concepts in Architecture: the Porosity Paradigm». Conferencia pronunciada en Busan Corea, 11 de noviembre.

Lawrence, Amanda y Ashley Schafer. 2006. *Reprogramming*. Columbus: Praxis.

Leupen, Bernard. 2006. *Frame and generic space*. 010 Publishers.

Mayoral Campa, Esther. 2014. «Pensamientos compartidos. Aldo Van Eyck, el Grupo Cobra y el arte». *Proyecto, Progreso, Arquitectura*, N° 11: 64-75.

McMorrow, John. 2006. «Notes on the Adaptive Re-use of Program». *Praxis Journal of Writing +Building*, N° 8: 103-110.

Norberg-Schulz, Christian, Jorge Sainz Avia y Fernando González Fernández de Valderrama. 1979. *Intenciones en arquitectura*. Gustavo Gili.

Paicu, Liviu. 2016. *The private, the public and the common*. Tesis master. Universidad Técnica de Delft. Disponible en: <https://repository.tudelft.nl/islandora/object/uuid:9c64ed37-a4a3-43df-8363-9991bbe70df5/datastream/OBJ/download>

Palacios Labrador, Luis. 2017. *Hacia un método de configuración: Van Eyck / Blom / Hertzberger. Iniciales y sucesores*. Diss. Arquitectura.

Revista Escala. (sin fecha). *Edificios Corporativos*. Editorial Escala.

Revista Proa. N°163, publicado en Enero de 1964 al N° 196, publicado en Noviembre de 1968.

Ros, Jordi. 2005. «Tres planos planos». *DPA*, N° 21: 52-61.

Saldarriaga Roa, Alberto. 1985. «Modernización y Arquitectura en Colombia». Conferencia pronunciada en la Universidad Nacional de Colombia, 14 de octubre de 1985.

Sausgruber, Rupert. 2005. «Testing for Team Spirit - An Experimental Study». Core: 1-20. Disponible en: <https://core.ac.uk/display/9311642?recSetID=>

Smithson, Alison, Peter Smithson, Jacob B. Bakema, George Candilis, Aldo Van Eyck, Gutman, John Voelker, William Howell, Shandrach Woods y Sandy Van Ginkel. 1968. *The Doorn Manifesto*. Holanda: Studio Vista GB y The Mit Press.

Smithson, Alison y Peter Smithson. 1970. *Ordinariness and Light: Urban Theories, 1952-1960 and Their Application in a Building Project, 1963-1970*. Holanda: The MIT Press.

Sullivan, Louis. 1896. *The tall office building artistically considered*. Philadelphia: J.B. Lippincott Co.

Summerson, John. 1957. «The case for a theory of modern architecture». *RIBA Journal*: 307-313.

Tyrwhitt, Jaqueline, Josep Lluís Sert, Ernesto N Rogers y CIAM 8. 1955. *El corazón de la ciudad: por una vida más humana de la comunidad*. Hoepli.

Woods, Shadrach. 1975. *The man in the street: A Polemic on Urbanism*. Penguin Books.

Zevi, Bruno. 1972. *Arquitectura in nuce*. Reggello: FIRENZELIBRI SRL.