

Pabellón para la Feria de las Culturas, Ciudad de México, México.

Pavilion for the Fair of Cultures, Mexico City, Mexico.

- ▲ **Palabras clave/** pabellón, migración, centro histórico, feria.
- ▲ **Keywords/** Pavilion, migration, historic quarter, fair.
- ▲ **Recepción/** 16 junio 2014
- ▲ **Aceptación/** 15 julio 2014

FICHA TÉCNICA

Nombre de la obra

Pabellón para la Feria de las Culturas

Ubicación

Zócalo Capitalino, México D.F.

Arquitectos

PRODUCTORA (Carlos Bedoya, Víctor Jaime, Wonne Ickx, Abel Perles)

Colaboradores

Diego Escamilla, Lucrecia Sodo, Gerardo Aguilar

Ingeniería Estructural

KALTIA

Construcción (Factor Eficiencia)

Fermin Espinosa

Museografía

Alberto Odériz

Fotografía

Luis Gallardo

Tipo

Pabellón temporal

Área Constructiva

90m2 cubierto (triángulo), 150m2 (pasarela)

Fecha

Mayo 2014 (17 de mayo al 1º de Junio, 2014)

Iniciativa

Coordinación de Asuntos Internacionales GDF (Maestra Tatiana Alcázar) para la Feria de Las Culturas Amigas 2014 – CDMX

Apoyos

MASISA y PIRWI

Página web

www.productora-df.com.mx

RESUMEN/ El pabellón de la Ciudad de México para la Feria de las Culturas 2014, trata el tema de las migraciones que han llegado a la Ciudad de México. La expresión arquitectónica de esta migración, se representa en el pabellón a través de una larga pasarela que eleva los visitantes para ofrecer una vista al Zócalo Capitalino y que vuelve a bajar para crear una experiencia simbólica de arribar en el Centro Histórico. La estructura pre-fabricada, fue montada en solo 8 días en el Zócalo Capitalino y permaneció en su lugar durante 15 días. **ABSTRACT/** The Mexico City Pavilion for the Fair of Cultures 2014 addresses the issue of immigrants to Mexico City. The architectonic expression of these migrations is represented in the pavilion through a large catwalk that lifts visitors to view the capital's Zócalo, and then descends to create the symbolic experience of arriving to the Historic Quarter. The prefabricated structure was mounted in only 8 days in the Capital's Zócalo and remained there for 15 days.

Carlos Bedoya
Víctor Jaime
Wonne Ickx
Abel Perles

Arquitectos oficina PRODUCTORA

LA OBRA. El pabellón de la Ciudad de México para la Feria de las Culturas 2014, trata el tema de las migraciones que han llegado a la Ciudad de México. La expresión arquitectónica de esta migración, se representa en el pabellón a través de una larga pasarela que eleva los visitantes para ofrecer una vista al Zócalo Capitalino y que vuelve a bajar para crear una experiencia simbólica de arribar en el Centro Histórico. Este juego de rampas, balcones y pasillos envuelven un triángulo equilátero de 8m de altura, que alberga en su interior una experiencia museográfica relacionada con el tema, curada por Alberto Odériz. Como referencia a los barcos de madera con los que llegaron las primeras migraciones a México, todo el pabellón está construida de madera. El espacio interior está cubierto por un gran techo compuesto de triángulos equiláteros que desvían la carga del

techo hacia los tres lados del volumen. La estructura fue pre-fabricada en el taller, fue montada en solo 8 días en el Zócalo Capitalino y permaneció en su lugar durante 15 días, cuando comenzó su desmontaje.

LA REUTILIZACIÓN. Se optó por la madera como material para construir el Pabellón, dada su ductilidad de armado y desarme, como medio de proyectar su vida útil una vez finalizada la Feria de las Culturas. Se tuvo como posibilidad el armado del Pabellón en otro sitio. Sin embargo se pensó también en el guardado expedito del material mientras se le encontrara otra utilidad. Las posibilidades de la reutilización de la madera son variadas, dependiendo de las diferentes etapas de su vida: desde 'madera de primera' hasta 'madera de cimbra'.

SISTEMA AMBIENTAL INTERIOR.

Por el tiempo limitado que el pabellón iba a permanecer en el Zócalo (15 días) se decidió controlar el ambiente interior de una manera muy sencilla. Lo más importante fue protegerlo del agua durante la temporada de lluvia en la ciudad. Para evitar filtraciones, se tensó y engrapó una lona plástica en la parte exterior del techo. La museografía expuesta en el interior fue desarrollada de una manera muy sobria para que, en el caso eventual de que se filtrara algo de agua, no produjera daños. En cuanto a la ventilación, la posición enfrentada de las grandes aperturas laterales - y a diferentes alturas - procuraba que siempre pasara una brisa a través del espacio interior, manteniendo la estructura climáticamente agradable. La ventana superior generaba vistas espectaculares hacia la bandera del Zócalo y el claro del cielo, mientras que el traslado del sol durante el día dibujaba patrones diferentes en el interior del espacio y trazaba sombras de la estructura expuesta sobre las fachadas. La proyección del sol a través de esta ventana grande, empezó a jugar un papel muy interesante en la experiencia del pabellón. ▲●●



Imagen 1. Vista aérea del zócalo con pabellón (fuente: el autor, 2014).



Imagen 2. Vista del proyecto desde el nivel de la calle (fuente: el autor, 2014).

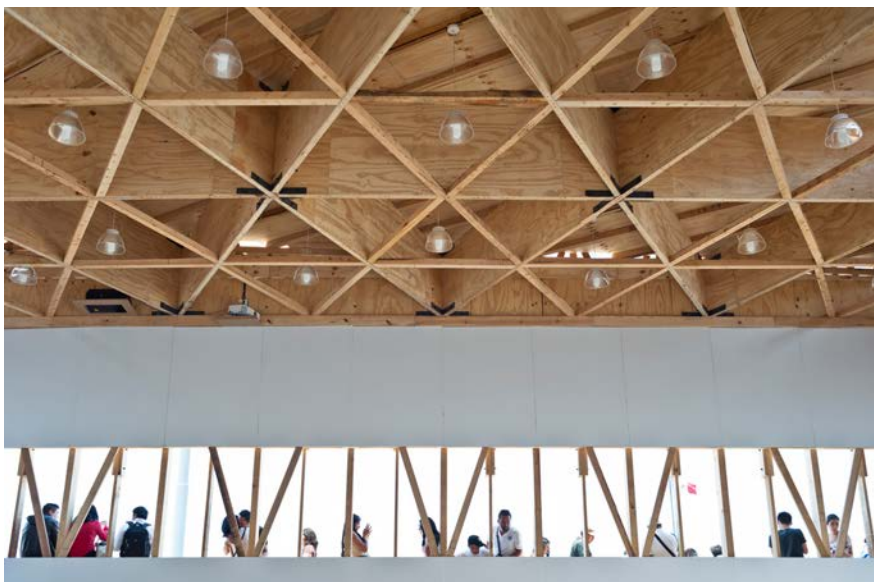


Imagen 3. Vista de la estructura del cielo (fuente: el autor, 2014).

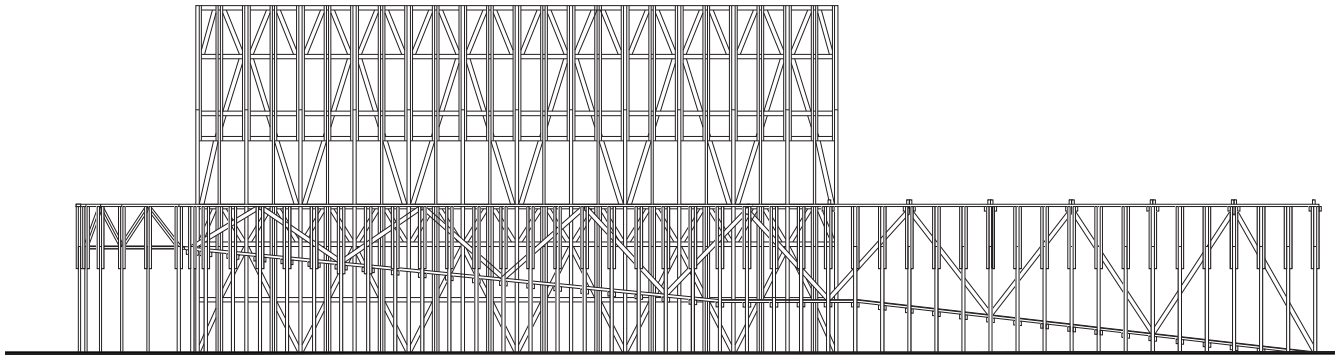


Imágenes 4 y 5. Interior del pabellón durante la noche, con iluminación artificial (fuente: el autor, 2014).



Imágenes 6 y 7. Vista de la estructura prefabricada en madera (fuente: el autor, 2014).

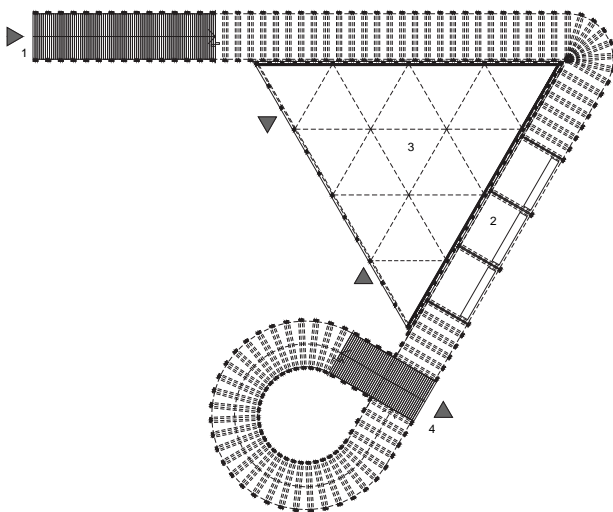




VISTA NOROESTE

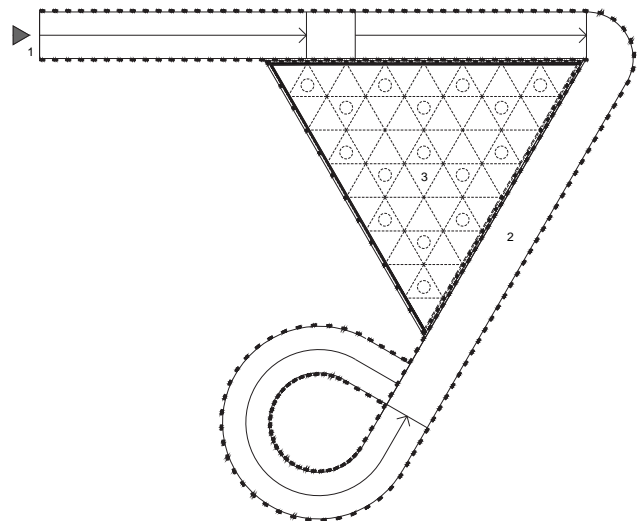


Imágenes 8, 9 y 10. Vista noroeste y plantas del proyecto (fuente: el autor, 2014).



PLANTA BAJA

1 Acceso a rampa, 2 Modulos de informacion, 3 Espacio de exhibicion, 4 Salida de rampa



PLANTA NIVEL 1

1 Acceso a rampa, 2 Balcon terraza, 3 Espacio de exhibicion

