

Dimensiones bioculturales en la trayectoria de una feria franca de agricultores familiares en la Patagonia Argentina*

Biocultural dimensions in the trajectory of a free trade fair of family farmers in Patagonia Argentina

MELISA S. LONGO BLASÓN**
SOLEDAD MOLARES***
ANA H. LADIO****

* Artículo que forma parte de una tesis de doctorado de la primera autora, financiada por CONICET.

** INIBIOMA (CONICET-UNCo), S.C. de Bariloche, Río Negro, Argentina, melisalongo@gmail.com. <https://orcid.org/0000-0002-2222-9426>

*** CIEMEP (CONICET-Universidad Nacional de la Patagonia SJB), Esquel, Chubut, Argentina, smolares@gmail.com. <https://orcid.org/0000-0003-3103-6631>

**** INIBIOMA (CONICET-UNCo), S.C. de Bariloche, Río Negro, Argentina, ahladio@gmail.com. <https://orcid.org/0000-0002-2844-6704>

Resumen

Las Ferias Francas son espacios de gran importancia biocultural cuya permanencia y desarrollo en el tiempo dependen de la interacción de numerosos factores socio-ambientales, económicos y políticos. Este artículo busca: 1) reconstruir la trayectoria de la Feria Franca de Agricultores Familiares Nahuel Huapi y los principales hitos de su constitución; y 2) identificar las principales dimensiones que influyen en su dinámica y funcionamiento. La aproximación metodológica incluye observación participante, entrevistas en profundidad y etnografía virtual. Se discute la dirección de la feria en función de cuatro dimensiones principales: socio-política y organizativa; productiva; comunicacional y de cooperación; y de género. Se concluye sobre la importancia de la gestión de la incertidumbre mediada por la cooperación y los aprendizajes, principalmente entre mujeres, que facilitan la reorientación de las prácticas y las expectativas del colectivo frente a los desafíos que plantea un contexto socio-ambiental cambiante.

Palabras clave: conocimiento ecológico, etnografía virtual, incertidumbre, línea de tiempo, mercados locales.

Abstract

Free Trade Fairs are spaces of great biocultural importance whose permanence and development over time depend on the interaction of numerous socio-environmental, economic and political factors. This article seeks to: 1) reconstruct the trajectory of the Nahuel Huapi Family Farmers' Fair and the

main milestones of its constitution; and 2) identify the main dimensions that influence its dynamics and functioning. The methodological approach included participant observation, in-depth interviews and virtual ethnography. The dynamics and direction of the fair are discussed in terms of four main dimensions: socio-political and organizational; productive; communicational and cooperation; and gender. We conclude on the importance of uncertainty management mediated by cooperation and learning, mainly among women, which facilitates the reorientation of practices and expectations of the collective in the face of the challenges posed by a changing socio-environmental context.

Key words: ecological knowledge, virtual ethnography, uncertainty, timeline, local markets.

1. Introducción

Las Ferias Francas de agricultores son espacios donde pueden encontrarse productos de huertas familiares, siendo de gran importancia cultural, económica y alimentaria, como así también para la promoción de la agrobiodiversidad regional (Brandão et al. 2015; Ladio et al. 2013; Pochettino et al. 2012). Manzanal y colaboradores (2006) señalan que las ferias francas posibilitan una salida económica y constituyen una forma alternativa de inserción del productor en el mercado local (Nardi y Pereira 2002). A través de “circuitos cortos de comercialización”, los productores realizan ventas directas a los consumidores, visibilizando el valor de su trabajo y estableciendo lazos de confianza con estos (Anello et al. 2020; Souza Casadinho 2014). Según Zazo-Moratalla y

Napadensky-Pastene (2020) las ferias son “nodos transitorios de conexión entre el campo y la ciudad”, lugares que, por un breve período de tiempo, modifican el espacio público urbano, intercambiando y actualizando conocimientos ecológicos (Puentes 2019; Hurrell et al. 2016; Lambaré et al. 2015; Ladio et al. 2013).

La conformación, desarrollo y permanencia de las ferias, suelen estar influenciados por distintos factores socio-ambientales, económicos y políticos variables en el tiempo (Ferrer et al. 2022; Thomas et al. 2008), los que a su vez podrían agruparse en cuatro dimensiones principales (Ejarque et al. 2023): socio-organizativa, productiva, económica y comunicacional. Mudrek y Heller da Silva (2016) subrayan la importancia de incorporar la perspectiva de género en la investigación agroecológica. Esto permitiría reconocer las contribuciones de las mujeres a la formación del pensamiento y la práctica agroecológica, y destacar su liderazgo en la resistencia a la agricultura convencional y el desarrollo de la economía social. Distintos antecedentes señalan el rol de las mujeres rurales en la construcción de políticas agrarias en muchos países latinoamericanos, principalmente para defender sus derechos, resistir a las lógicas capitalistas y patriarcales (Muñoz Jaime 2021). Son ejemplos, la Red de Grupos de Mujeres Rurales de Uruguay (Viera Cherro 2012); el Movimiento de Mujeres Agropecuarias en Lucha (MML) de Argentina (Giarracca 2001); y la Asociación Nacional de Mujeres Rurales e Indígenas (ANAMURI) de Chile (Viera Cherro 2012).

En la última década se han propuesto diferentes formas de conceptualizar las trayectorias, con especial interés en comprender el aporte de

las distintas dimensiones, su no linealidad y la gradualidad (Chantre et al. 2015). En este sentido se reconoce que las trayectorias suelen estar interrumpidas por cambios de dirección desencadenados por sucesos que, en la línea del tiempo, funcionan como “puntos nodales, de inflexión o hitos”. Por ejemplo, Sutherland y colaboradores (2012) explican las bifurcaciones que pueden darse debido a acontecimientos desencadenantes como la sucesión intergeneracional, las dificultades financieras y cambios ambientales que desestabilizan la organización del sistema y conducen a su reconfiguración. Por lo que la identificación de estos aspectos permitiría caracterizar situaciones o factores predisponentes del cambio, aprendizajes e innovaciones asociadas, generando oportunidades para el aprendizaje y la reconversión, necesarias para la recuperación de la memoria del sistema (Bredart et al. 2017).

La memoria cultural es la herramienta que poseen las personas, como individuos y parte de la sociedad, para recordar eventos que ayudan a comprender el presente y poder proyectar el futuro deseado; se deriva del encuentro entre lo biológico y cultural, aunque a su vez, se ve afectada por fenómenos de diversa índole, como técnicos, económicos, sociales y políticos, etc. (Toledo y Barrera-Bassols 2008). En el caso de las ferias agroecológicas, es la memoria del Conocimiento Ecológico Local la que permite conservar, resignificar y transmitir las concepciones, saberes y prácticas sobre el manejo del suelo, las aguas y los cultivos, como criterio fundamental para la toma de decisiones, así como para la identificación de determinados fenómenos, como pueden ser aquellos ligados al cambio climático global u otros que afecten los medios de vida locales, y la generación de respuestas acordes (Vásquez-Dávila y Ramos

García 2016; Berkes et al. 2000). Conocer la trayectoria de formación de las ferias es de gran importancia, no solo para el reconocimiento de la identidad grupal, sino también para la reconstrucción de los hitos o puntos de inflexión que propiciaron aprendizajes significativos y soluciones situadas a las distintas problemáticas que atraviesan los territorios, permitiendo su supervivencia en el tiempo (Ferrer et al. 2022; Roberti 2011). En este marco los objetivos fueron: 1) reconstruir la trayectoria de la FFAFNH, actores involucrados y los principales hitos de su constitución; y 2) identificar las principales dimensiones bioculturales que configuran e influyen en la dinámica de su funcionamiento en el tiempo.

1.1. Zona y población de estudio

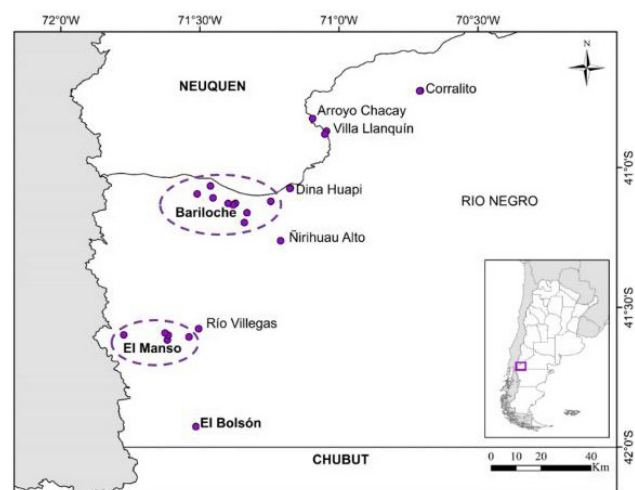
La “Feria Franca de Agricultores Familiares Nahuel Huapi” (FFAFNH) se conformó en el año 2009 mediante la colaboración técnica de siete instituciones públicas, quienes convocaron a horticultores familiares de la ciudad y sus alrededores, con excedentes de producción (Ladio et al. 2013). La FFAFNH se ubica en San Carlos de Bariloche, provincia de Río Negro, Argentina. Desde hace 15 años, cada verano se inaugura una nueva temporada en una de las principales plazas céntricas de la ciudad. Sus integrantes reflejan la heterogeneidad cultural regional, ya que incluyen familias mapuche-tehuelches, descendientes de inmigrantes europeos e inmigrantes de otras localidades de la Argentina. Se destaca el predominio del trabajo manual sobre el mecanizado, la preponderancia del policultivo de especies y variedades, el uso de calendarios tradicionales, la utilización de fertilizantes naturales y el nulo uso de pesticidas y herbicidas comerciales. La mayoría de las y los productores son propietarios de tierras de

menos de 2 ha; mientras que otros integrantes de la feria no son propietarios, sino que las alquilan, especialmente en el caso de aquellos que habitan en zonas periurbanas (Imagen 1).

San Carlos de Bariloche posee un clima de montaña, con precipitaciones abundantes concentradas en otoño-invierno (1000 mm anuales promedio), temperaturas frescas y una escasa amplitud térmica anual. Las localidades rurales participantes son: Corralito, Arroyo Chacay y Villa Llanquín, a 122 km, 50 km y 35 km de la ciudad, las que se encuentran en una zona de mesetas áridas con estepas gramino-arbustivas, aunque con buena disponibilidad de agua superficial que les permite la agricultura; Dina Huapi, a 15 km al este de Bariloche, ubicada en zona de ecotono bosque-estepa, con clima

frío y seco y precipitaciones de 250 mm anuales en promedio; los parajes de Villegas y El Manso ubicados a 70 km al Sur de Bariloche, en el valle del Río Manso, con un microclima benigno comparado al resto de la región, y un gradiente de precipitación muy marcado, alcanzando 2000 mm en el límite oeste del valle y 1000 mm en el este (Ocariz y Ojeda 2018); y El Bolsón, a 120 km al Sur de Bariloche, con precipitaciones de 900 mm anuales promedio, concentradas en invierno (<https://goo.su/QRskMw>). La rigurosidad ambiental de la zona representa un gran desafío para el cultivo, determinada por una temporada productiva breve y sin períodos libres de heladas, obligando al cultivo bajo cubierta, a lo que se suma la necesidad de riego durante la temporada estival que corresponde a la estación seca (De Paz et al. 2024; Eyssartier et al. 2015, 2011).

Imagen 1. Ubicación de la zona de estudio y unidades familiares participantes de la FFAFNH (Río Negro, Patagonia Argentina). Los óvalos con líneas punteadas agrupan familias dentro de una misma localidad



Fuente: Longo Blasón et al. 2022.

2. Metodología

El presente trabajo forma parte de la tesis de doctorado de la primera autora, integrante del grupo de Etnobiología del INIBIOMA. Este grupo ha trabajado con las y los integrantes de la FFAFNH desde su creación, por lo que existe un profundo vínculo de confianza. Partiendo de ello y según los lineamientos del Código de Ética de la Sociedad Internacional de Etnobiología (ISE 2006¹), se consultó sobre el interés para el desarrollo de este trabajo, y las formas de devolución que serían útiles para el grupo en su totalidad, obteniendo de esta manera el consentimiento previo, libre e informado grupal e individual, el que se renovó periódicamente.

¹ ISE 2006. *International Society of Ethnobiology. Code of Ethics*. Disponible en: <https://goo.su/GvpwmUO> (consultado en abril de 2021).

El abordaje metodológico comenzó con la realización de talleres de capacitación e intercambio de saberes como instancias claves para el mutuo conocimiento, entre el equipo de investigación y la población de estudio; y prosiguió con la realización de entrevistas en profundidad a 22 productores; y observación participante y no participante durante las ferias y reuniones organizativas. Los datos obtenidos en cada uno de estos momentos fueron registrados en cuaderno de campo y grabadora de voz (Guber 2001). Asimismo, se realizaron enlistados libres y un relevamiento fotográfico de cada puesto, que permitieron identificar las etnoespecies (especies vegetales y variedades botánicas locales) comercializadas durante los años 2018 y 2019 (Longo Blasón et al. 2022). De manera complementaria, se aplicaron técnicas de la etnografía virtual, las que permitieron el análisis de hipertextos (Hine 2004) previos al 2018, necesarios para comprender los inicios de la feria, y también posteriores a ese año, para analizar las estrategias de organización interna. Maldonado Rivera y Valle Rojas (2013) han dado cuenta del valor de esta técnica para el análisis de los nuevos espacios discursivos del pueblo mapuche, facilitando la representación del sujeto colectivo de enunciación, en actitud de resistencia y visibilización frente a otros discursos dominantes del escenario virtual. En el caso de la FFAFNH, encontramos que el análisis de estos discursos permite entender las ideas que sus integrantes necesitan visibilizar como colectivo que trata de ofrecer una propuesta agroalimentaria local diferente. De esta manera, se realizó una búsqueda en: a) Medios de comunicación digitales (locales y regionales): se seleccionaron 199 noticias que hacían mención a la FFAFNH respecto al inicio o cierre de la temporada, productos comercializados, invitación a formar parte de la misma, etc.

Cada testimonio obtenido de alguno de estos documentos digitales, cuenta con las iniciales del autor o la referencia del lugar del que fue extraído; b) Archivo del Grupo de Etnobiología: se revisaron 19 documentos inéditos sobre la conformación y desarrollo de la FFAFNH, formularios y convocatorias a diferentes subsidios, etc.; c) Redes sociales del grupo de productores: WhatsApp, Facebook e Instagram; se analizó el contenido público y privado (aclaración: la primera autora es participante de estas redes con el consentimiento de los restantes miembros).

2.1. Análisis de datos

El método de análisis del discurso fue empleado para comprender las ideas centrales de cada testimonio, a fin de lograr una aproximación al pensamiento colectivo del grupo, asumiendo que los individuos comparten saberes y valores sobre el conocimiento ecológico local (Lemos et al. 2019; Guber 2005; López Noguero 2002). Con los datos recopilados se construyó una línea de tiempo, sobre la que se situaron los eventos socio-económicos, políticos y ambientales más influyentes sobre la trayectoria de la FFAFNH (Lemarnó et al. 2020; Sieber et al. 2014). La herramienta de la línea de tiempo posibilita relacionar comportamientos con variables internas y externas, e interpretar las transformaciones como respuestas adaptativas o formas de aprovechar oportunidades (Petersen et al. 2020). Luego, esta información fue desglosada para su análisis en cuatro dimensiones: 1) Socio-política y organizativa: la relación con agentes y políticas de Estado; 2) Productiva: la variedad de etnoespecies y alimentos comercializados en relación a factores sobre la productividad de las cosechas; 3) Comunicacional y de cooperación: el efecto de

la difusión e involucramiento en redes sociales y su relación con la cooperación entre pares; y 4) De género: el rol de las mujeres dentro de la FFAFNH, desde una perspectiva de género. Las dimensiones se analizaron cronológicamente, intentando minimizar solapamientos entre estas y sus etapas (Sutherland et al. 2012).

3. Resultados y Discusión

3.1. Dimensión socio-política y organizativa

De acuerdo a Catalano et al. (2014), en Argentina, la introducción y socialización del término Agricultura Familiar se da en el marco de la salida de la crisis socio-política y económica de los años 2001-2002, junto a los planes gubernamentales de asistencia alimentaria y diversas manifestaciones sociales espontáneas (e.g. el trueque). Estos fenómenos de naturaleza solidaria, fueron mecanismos de contención e innovación social de amplio alcance, surgidos desde la sociedad civil y estimulados por el Estado (Fernández Mayo 2009). En Bariloche, son ejemplos el plan Huertas y granjas para el autoconsumo y la Feria de Intercambio de Semillas y Plantines surgidas durante el año 2005 y 2006 respectivamente, con la coordinación del Centro de atención y articulación territorial (CAAT N°9, Municipalidad de Bariloche), parroquias barriales y posteriormente el plan Pro-Huerta del INTA (Instituto Nacional de Tecnología Agropecuaria) (Imagen 2). El contexto político de promoción a estas iniciativas de desarrollo rural y agricultura familiar se extendió hasta el año 2013, incluyendo la participación de las gobernanzas provincial y municipal, como se desarrollará más adelante (Ejarque et al. 2023; Ferrer et al. 2022; Lemarnó et al. 2020).

A comienzos del año 2009, una prueba piloto de venta de hortalizas frescas en la ciudad de S. C. de Bariloche evaluó el interés de la población urbana por estos productos, y evidenció la respuesta positiva de los vecinos (Imagen 2). Este hito marca un punto de inflexión en los alcances de las políticas públicas del Pro Huerta-INTA y del CAAT n° 9, las que decidieron convocar a representantes de siete instituciones públicas para acompañar como equipo técnico y multidisciplinar, la creación de una feria de mayor envergadura, la que sentaría las bases de la hoy FFAFNH (Ladio et al. 2013). El principal objetivo de trabajo fue establecer acuerdos para una cooperación en la resolución de aspectos vinculados a la producción, salud e higiene de los alimentos, valor agregado, comercialización, posibilidades de innovación tecnológica y vinculación regional.

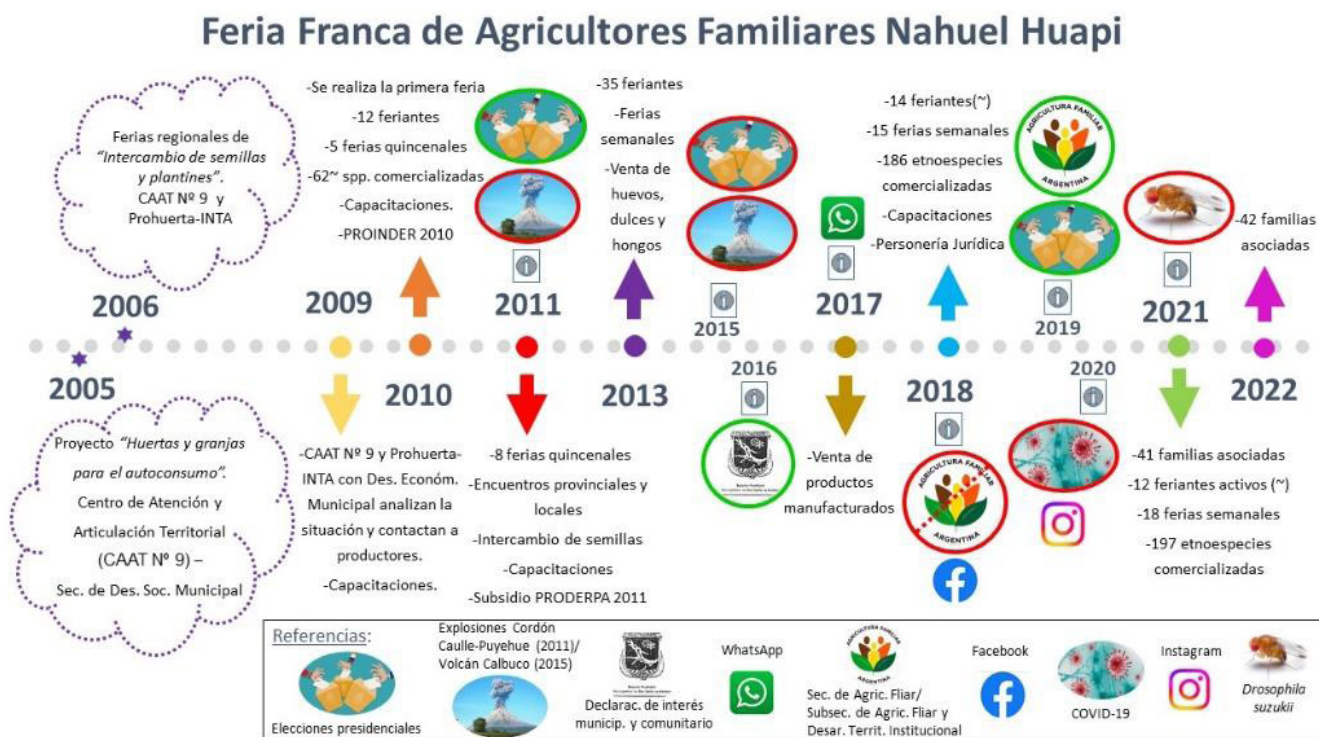
En mayo del año 2009, se convocó a pequeños productores locales, de zonas urbanas y periurbanas de S. C. de Bariloche y de zonas rurales cercanas (Villa Llanquín, El Manso, Colonia Suiza, Ñirihuau Arriba, Dina Huapi, Frutillar, Nahuel Hue, Comunidad Millalonco-Ranquehue, Mascardi, Cerro Otto) para la conformación de la feria, sobre las bases de un compromiso mutuo: las instituciones brindarían asistencia técnica y gestión; y las y los productores se comprometían a producir excedentes de hortalizas comercializables en la feria, exclusivamente de sus propios huertos y no de reventa. A lo largo de dicho año, se realizaron encuentros denominados "Talleres de Capacitación e Intercambio", donde también se promovieron premisas de la soberanía alimentaria. Entre estas: preparación del suelo y siembra; disponibilidad/costo del agua y mecanismos de provisión; buenas prácticas agrícolas aplicadas; consideraciones

económicas (cálculo de costos); legislación local vigente; organización de la feria; manipulación higiénica de los alimentos; transporte; comercialización; injertos; y aprovechamiento de buenezas (i.e. malezas de uso comestible, ver: Ladio et al. 2013; Rapoport et al. 2009).

En esta etapa inicial, el equipo técnico gestionó un espacio de comercialización para la oferta y valoración adecuada de las hortalizas, como así también promovió el eslogan “Consuma local y

natural”. Junto a las y los productores se definió la identidad de la feria como: “Feria Franca de Horticultores Nahuel Huapi”, considerando a la cuenca del Nahuel Huapi como representativa de los distintos lugares de producción. En años posteriores se modificó la palabra “horticultores” por “agricultores” por iniciativa propia del grupo, considerando que ello ampliaba su sentido, en cuanto a los productos comercializados. La inauguración formal de la FFAFNH fue en enero del año 2010, participando 12 productores (Imagen 2).

Imagen 2. Línea de tiempo con los principales acontecimientos en la trayectoria de la FFAFNH. Dentro de los círculos coloreados, se destacan eventos del contexto local y nacional con efectos, en rojo: negativos, y en verde: positivos.



Fuente: elaboración propia.

Entre las primeras dificultades, surgieron aquellas vinculadas con las relaciones interpersonales en relación a la identidad que tomaría la feria, las que implicaron egresos e ingresos de participantes:

El grupo no estaba muy sólido, había muchas idas y vueltas, hay gente que no está más, que iba y venía, mucha gente que venía por el subsidio y después se iba... Y lo veo ahora que yo estuve un poco más alejada. Hay otros productores nuevos como 'H' o 'R', que se integran en el grupo y quieren colaborar, y hacer eso es muy bueno porque sabes que si no estás vos, hay otra persona. (...) Y cuando no esté 'H' o 'R', que haya otra, y que haya más jóvenes también, porque va a llegar un momento que los más viejos no van a estar, y le tienen que seguir esta cadena (MT).

Estas dificultades fueron abordadas por el equipo técnico, que trabajó en el fortalecimiento de los vínculos y la generación de un sentido de pertenencia y responsabilidad.

Existieron subsidios otorgados a través de la Secretaría de Nación, que entonces se llamaba "de Agricultura Familiar", los cuales permitieron incrementar el volumen de alimentos producidos (compra de nylon, mangueras, etc.). Asimismo, las capacitaciones continuaron, por ejemplo, mediante la organización de encuentros locales, y la promoción de viajes a encuentros provinciales:

Yo hice tres viajes, uno a Buenos Aires, otro a Misiones y otro a Chaco. Estuvo re bueno, te digo que para mí fue un lujo conocer ferias francas de otros lugares y saber que la feria franca es como una ley (GH).

Los integrantes de la feria siempre han estado muy agradecidos al personal técnico, como puede verse reflejado en el siguiente testimonio:

Lo que me parece fundamental que hubo siempre (...) es el acompañamiento de los técnicos. Para mí es fundamental, no solamente para los productores, sino para los clientes,

porque cualquier inquietud que tienen, están los técnicos que pueden preguntarles. Entonces la gente como que se siente más tranquila, más segura, porque hay control, hay asesoramiento y hay acompañamiento desde todos lados (NO).

El 4 de junio del año 2011 un nuevo hito de origen ambiental, desestabiliza la organización de la feria: entra en erupción el complejo volcánico Puyehue-Cordón Caulle (Imagen 2), hecho que afectó su continuidad. El gobierno municipal de turno ofreció la ayuda del Estado, aspecto resaltado en la nota "La feria franca Nahuel Huapi crece a pesar de las cenizas" (<https://goo.su/Vr2pj>). En las palabras de un productor:

Un momento de gran apoyo estatal y con gran apoyo digo, por ejemplo, vino la ceniza y hubo dinero. Yo tenía pedido un crédito, y en ese momento F. C. [Secretario de Desarrollo Económico de la Municipalidad en ese momento] lo estaba gestionando. Entonces Fernando nos llama y nos dice 'No, el crédito de eso se convierte en un subsidio'. Entonces yo no recibí crédito, recibí subsidio. Eso para mí fue muy importante (GH).

A pesar de la falta de continuidad en el apoyo municipal, en el año 2016, el Municipio de la ciudad declara a la feria de interés municipal y comunitario, basándose en "su trayectoria y sostenimiento a lo largo de estos años y por la participación local que reúne esta iniciativa" (Imagen 2, <https://goo.su/SMd7aM>). Sin embargo, en el año 2018, un decreto del orden nacional disuelve la Secretaría de Agricultura Familiar, medida que fue ampliamente repudiada por la sociedad. Las y los productores se manifestaron en las calles de la ciudad, apoyando al personal técnico despedido, como se resalta en la siguiente nota periodística: "Agricultura familiar: los recortes que no se ven", donde se cita a un productor:

Hoy estamos acá frente a la Secretaría de Agricultura para protegerla, por muchas razones. Primero porque mucha

gente valiosa se queda sin trabajo, personas que se han capacitado por años y ahora es descartada. Desmantelar el organismo es querer destruir la agricultura familiar (Imagen 3, <https://goo.su/KtVaGsl>).

Imagen 3. Protesta de los integrantes de la FFAFNH ante la disposición de cierre de la Secretaría de Agricultura Familiar



Con una feria de pequeños agricultores se realizó este miércoles la tercera jornada de protestas tras los despidos masivos que tuvieron lugar el viernes en la Secretaría de Agricultura Familiar (SAF).

Fuente: *Revista al Margen*, tomado de: <https://goo.su/KtVaGsl>

En las palabras de un productor entrevistado:

El Estado se borró y no nos dio más apoyo (...) Eso fue lo que para mí marcó la gran diferencia (...). Los 12 años que estuvo el gobierno K, ahí hubo apoyo institucional. Cuando subió Macri, ahí todo se borró y hasta se cerró la Subsecretaría. Ese para mí fue el cambio muy, muy importante (GH). [Aclaración: gobierno K incluye el gobierno de Néstor Kirchner y los dos gobiernos sucesivos de Cristina Fernández de Kirchner].

Aun en estas condiciones, la feria continuó desarrollándose. A nivel organizacional interno, las y los productores dieron continuidad a la convocatoria de participación de nuevos interesados, aspecto que contribuyó a su crecimiento:

[¿Y cómo llegaste a la feria?] Por doña 'X', porque yo trabajaba con doña 'X' y ella se anotó y la acompañé yo a ella el primer año. El segundo año me anoté yo (ED).

Otro testimonio señala:

... uno o dos años me llevaba la verdura 'X', que yo estaba allá con la chacra, y una vez que dejé, ahí sí fui a la feria. Sí, ocho años que estoy en la feria (VB).

Asimismo, el grupo fue fortaleciendo su autonomía y gobernanza, en primer lugar, designando los roles jerárquicos de presidencia, secretaría, tesorería y de difusión de información en los medios. En el año 2018 siguió la solicitud de la Personería Jurídica (Imagen 2), un proceso legal que concluyó en el año 2019 cuando se convirtieron en Asociación Civil:

En el 2018 nosotros dependíamos del Municipio o la Secretaría [de Agricultura Familiar] para que nos den un proyecto, porque no teníamos Personería Jurídica, entonces decidimos armarla (MT).

El 20 de marzo del año 2020, se produce un hito global con fuerte impacto a nivel local, la pandemia del COVID-19. El gobierno de Argentina declara el "Aislamiento Social Preventivo y Obligatorio" (Imagen 2) que afecta directamente a la feria debiendo interrumpir la temporada 2019/2020. Los productos perecederos (hortalizas y frutas frescas principalmente) comenzaron a perderse. En la localidad de El Manso, por ejemplo, se perdieron 500 kg de frutilla, que terminaron alimentando a los cerdos. De acuerdo a la nota titulada "La

agricultura familiar está en crisis terminal y espera ayuda” se describe el momento:

Casi todos los pequeños agricultores se mueven en la informalidad, de modo que no pueden acceder a los permisos de traslado, y tampoco pueden usar la fruta cosechada para hacer conservas porque ‘no llegaron a comprar azúcar’ y tampoco tienen capacidad de freezer (<https://goo.su/EXYkmO>).

Como medida paliativa, distintas instituciones se agruparon para intentar salvar parte de la producción, entre estas la Mesa de Asociativismo y Economía Social de Bariloche (perteneciente al Instituto Nacional de Asociativismo y Economía Social –INAES-), logró rescatar 2.000 kilos de hortalizas producidas en la localidad de Corralito. En la nota que se titula “Esta vez, salvaron una cosecha de 2.000 kilos”, expresan: “La mercadería –zanahorias, remolacha, ajo y repollo- estimada en 100.000 pesos (en diciembre de 2019 1USD equivalía aproximadamente a 60,5\$ARS. En septiembre de 2024, 1USD equivale aproximadamente a 1300\$ARS), explicaron, corría el riesgo de echarse a perder”, por lo que una de las productoras entrevistadas destacó:

Ubicar la mercadería fue un gol de arco a arco. De no haber sacado las verduras, se la come la helada y los jabalíes que nos hacen desastres (<https://goo.su/q24PQe>).

Al año 2022, la feria se componía de 42 familias de pequeños productores procedentes de la zona periurbana y áreas rurales cercanas a la ciudad de S. C. de Bariloche

3.2. Dimensión productiva

En la primera temporada (2009-2010) se realizaron 5 ferias en total, con una modalidad quincenal. Fueron 12 productores quienes participaron, y a partir del relevamiento

fotográfico existente, se logró determinar una riqueza aproximada de 62 etnoespecies vegetales (Imagen 2). Las plantas comercializadas fueron hortalizas (arvejas, habas, tomates, lechuga, achicoria, papa, zapallos, zapallitos, zanahoria, ajo, etc.), aromáticas (menta, romero, orégano, estragón, etc.), plantines de frutillas, frambuesa, aromáticas, etc., frutas (frambuesa, mora, grosella, manzana, etc.); y buenezas (diente de león, quinhuilla, lechuga del minero, siete venas, borraja, romaza, ortiga, etc.). En testimonios de dos productoras queda registrada la importancia de esa temporada para la consolidación de la feria como espacio legítimo para la venta de excedentes de la producción familiar:

Hace 11 años se hizo esa temporada, la primer feria (...) Yo no me consideraba productora, me consideraba no sé, que producía para mí, pero no para la comunidad ni nada. No lo había pensado, pero sí quería. Así que así comenzamos (BV).

Él siempre dijo [su padre], no voy a vender nunca más mi producción clandestina. Ahora voy a tener un lugar para vender mi producción. Por eso la queremos un montón, yo la quiero a mi feria (NT).

En otoño del año 2011 la erupción del complejo volcánico Puyehue-Cordón Caulle, también afecta la dimensión productiva, provocando graves consecuencias en los cultivos:

Desde que cayó la ceniza no puedo cosechar cantidad de papa, como cosechaba antes. Por el tema del agua, que se secaron muchas vertientes (...) Fue por el movimiento de tierra seguro que hubo, y esparció para otro lado las vertientes (NT).

La ceniza me partió al medio el invernadero y de ahí entramos a parchar (NO).

Sin embargo y ante la adversidad, algunas personas demostraron capacidad adaptativa, mencionando usos creativos de la ceniza, por ejemplo, para el manejo de plagas, una práctica

que tiene sustento en sus propiedades físico-químicas que dificultan el desplazamiento de artrópodos (Marchant et al. 2020; Altieri 1999); como también para mejorar la estructura y enriquecer la composición del suelo (Barbaro et al. 2014; Altieri 1999). En palabras de un productor:

Mezclaba (la ceniza) con la tierra o le ponía a la lechuga y eso, para los pilmes [Epicauta pilme Molina (Coleoptera)] o todo eso. Buscaba la planta y tiraba ceniza encima. Y no se infectan de bichos (ED).

El 22 de abril de 2015 una nueva erupción, pero esta vez del Volcán Calbuco (Imagen 2) pone en alerta a la feria, aunque en esta ocasión los impactos dejarían menores consecuencias que la erupción precedente, no siendo mencionado en las entrevistas realizadas.

Para el inicio de la cuarta temporada (2012/2013), la FFAFNH incorpora más participantes, alcanzando un total de 35 familias, y con ello mayor producción de hortalizas y nuevos productos, como huevos, dulces y hongos, entre otros (Imagen 2, <https://goo.su/T646mAY>). La incorporación de productos con valor agregado fue el resultado de un largo camino de reclamos a la municipalidad, la que requería de análisis bromatológicos, excluyentes en términos monetarios para los y las productoras. Testimonios previos a la obtención de los permisos:

No, no lo puedo solventar (...) Imaginate que yo llevo, cuando llevo pan a la feria hago \$2.000 de pan y cada habilitación de cada producto me sale \$3.000, más \$3.000 del cuadro nutricional, y no lo amortizo de ninguna manera, ni a lo largo del año (VO).

A partir del año 2017 el equipo técnico comprendió y acompañó el reclamo facilitando los permisos provisorios para la venta de productos manufacturados:

Cuando decidimos empezar a llevar panificados, este era siempre un no rotundo por el hecho de las habilitaciones, por el hecho de bromatología. Así que los primeros que llevamos pan fuimos nosotros (...) en rebeldía, y una vez que empezamos a llevar, empezaron los demás compañeros a llevar y nuestros técnicos se vieron en la puja de tener que, en vez de enojarse, acompañarnos. Y como había un vacío normativo en el municipio acerca de las ventas en la Feria, se aprovechó ese vacío para hacer permisos provisorios dentro de la feria. Entonces todos los años se agregaba un permiso provisorio para que podamos vender, hasta que hubiera una normativa (VO).

El agregado de valor a los productos de huerta o incluso la incorporación de otros rubros como artesanías y ornamentales es una estrategia frecuente en las ferias (Zazo-Moratalla y Napadensky-Pastene 2020; Seplovich 2019; Alcoba y Dumrauf 2011; Govindasamy et al. 2002), aunque en ocasiones pueda tener efectos sobre la diversidad de las hortalizas e identidad del propio colectivo, como un productor reflexiona:

Estoy viendo más plantas que verduras, por así decirlo. Que no está mal. No, o sea, no soy quién para juzgar eso. Pero estoy viendo más plantines que verduras para consumir, ¿no? Está bueno lo de las artesanías, me parece que es una buena salida, una buena veta. Pero tengo el temor de que se transforme en una feria artesanal. Tengo ese temor, espero que no pase (...) (JG).

Para la temporada 2018/2019, la riqueza de etnoespecies comercializadas se incrementó a 186 (Imagen 2, Longo Blasón et al. 2022) debido principalmente a la incorporación de un grupo de personas provenientes de El Bolsón con una amplia y novedosa variedad de hortalizas. Esa diversidad en parte respondía a las características ambientalmente propicias de la zona de cultivo, las que permiten la cosecha temprana de, por ejemplo, tomates o papas, con semanas de antelación a otros feriantes ubicados en zonas más desfavorables.

En la temporada 2020/2021, se contabilizaron un total de 18 ferias con una frecuencia semanal (noviembre - abril). La riqueza de etnoespecies comercializadas ascendió a 197 (Imagen 2). Aunque durante esa temporada, se detectó la presencia de la mosca *Drosophila suzukii*, una plaga muy dañina para los cultivos, particularmente para la fruta fina, de la cual existe registro en la República Argentina desde el año 2016 (SENASA 2016²), pero que aún no se reconocía como un problema a nivel regional. Debido a esta mosca y factores climáticos desfavorables como sequías, muchas de las personas de la feria disminuyeron su volumen de producción. Particularmente el clima desfavorable es una problemática global que durante las últimas dos décadas ha aumentado el número de eventos de temperatura y precipitación extremos, afectando fuertemente los cultivos de distintos lugares del mundo (IPCC 2023³; Reyes-García et al. 2023, Altieri y Nicholls 2013). Algunos testimonios señalan:

Sobre diez, esta temporada, para nosotros, fue un cinco, cuando lo normal antes hubiera sido que te dijera un ocho. En este momento estamos flaqueando con la producción, porque hemos tenido unos cambios tremendos de temperatura. Ha habido jornadas de cinco grados bajo cero tras un día donde se había registrado una temperatura de treinta y dos de calor... Además, cayó piedra, de un tamaño y cantidad que en mi vida había visto (<https://goo.su/saV7>)

Estamos preparados y preocupados por lo que se viene, tratando de ver cómo gestionar ante el Estado alguna solución ya que sabemos que no vamos a tener agua y podemos perder nuestra producción de frutas finas, hortalizas. Esto afecta las pasturas y a los animales, aún no hemos tenido respuesta ante este grave pronóstico (<https://goo.su/WIC7N0k>).

La problemática es tan preocupante, que los productores llevan un registro minucioso de estos eventos:

Somos de llevar mucho las cuentas a través de imágenes y de fecha, y guardamos los calendarios para saber cómo nos fue tal año, tal otro. No somos los más prolijos del mundo (...) pero cuando nos agarra el ataque, '¿qué pasó?' Acudimos a los registros que tenemos y ahí nos damos cuenta. Claro, me dice. Lo que pasa es que acá el año pasado hizo calor esta fecha, ¿te acordás? acá fue cuando cayó la ceniza, acá fue cuando se nos cayó el invernadero, acá fue cuando te enfermaste (VO).

Sí, los primeros años en el invierno nevaba mucho más... Me daba la impresión. Ahora como que no nieva tanto, y los calores, los calores son muy intensos ahora y antes no era así. Creo que también después del volcán hubo como un antes y un después. Me da la sensación, sobre todo en la temperatura del agua (LS).

Cuando yo era chica me acuerdo de primavera, bueno, yo veía todo verde, viento era en noviembre, después se cortaba. Ahora es como todo muy mezclado, todo el tiempo digamos, tenes días de invierno, con casi 20 grados que antes no pasaba. En invierno te ponías la campera en mayo y hasta septiembre no te la sacabas. Y después el verano muy largo y continuo, como parejo, días de calor. Ahora es como que ves cuatro o cinco días de calor. Después baja la temperatura, y viene una semana fría. A veces llega hasta helar, en enero ha helado, el año pasado heló. También las lluvias, como que ha dejado de llover. Yo me acuerdo de venir a la escuela y mojarme por la lluvia, lluvias de dos o tres días (MV).

3.3. Dimensión comunicacional y de cooperación

Previamente al año 2018, la difusión de información respecto al inicio o cierre de temporada, la oferta de productos disponibles y los eventos paralelos en el predio de la plaza (show de títeres, cursos, etc.), era comunicada por radio y periódicos locales (Imagen 4). A partir de ese año, el grupo incorporó la red social Facebook como innovación en su estrategia de publicidad (Imagen 2, <https://goo.su/rUpyZ>), lo que asimismo demandó nuevos acuerdos entre integrantes:

² SENASA 2016. Detección de *Drosophila suzukii* en la Argentina. Disponible en: <https://goo.su/vPy3yrE> (consultado en julio de 2023).

³ IPCC 2023. *Climate Change 2023: Synthesis Report*. 35-115. Disponible en: <https://goo.su/O8hEk> (consultado en agosto de 2023).

Cumpas si están de acuerdo voy a promocionar [a través de Facebook] la publicación de la feria del sábado 25 con 258 pesos... Porfis me confirman? (BV, mensaje de WhatsApp).

¿Puedo ir antes y alguien me enseña?? (FG, mensaje de WhatsApp)

¡Hagamos algo! Juntémonos en mi casa y les enseño cómo publicar (VO, mensaje de WhatsApp).

El uso de nuevas tecnologías asociadas a internet mejoró la independencia, acceso a información y la posibilidad de mantener el contacto entre los miembros del grupo. La importancia de las redes sociales como innovación tecnológica ha sido notada en trabajos previos (Ladio et al. 2023; Fernández Valdes e Iriarte 2023; De Meyer y Ceuterick 2022; Aggarwal et al. 2020). Incluso esto fue así para los productores de edad avanzada, quienes pidieron ayuda a los más jóvenes para usarlas, activando dos aspectos claves para la resiliencia de los sistemas bioculturales, el aprendizaje y la cooperación (Ladio et al. 2023):

De esa manera los vínculos intergeneracionales asumieron un rol de gran ayuda en la adopción de nuevas tecnologías y el uso que se hizo de ellas (Pesci et al. 2023; Freeman et al. 2020). En este sentido, el grupo valora la presencia de jóvenes en la feria, no solo por su importancia para la continuidad de la misma, sino también por su aporte al enriquecimiento de perspectivas y conocimientos.

Buenos días!! necesito asesoramiento técnico de las tecnologías para responder mails y manejo de compu.

En enero del año 2020, y con la intención de llegar a un mayor número de personas, las y los productores decidieron crear una cuenta en la red social Instagram (Imagen 2, @feria_agricultores) y destinar parte del dinero recaudado para pagar a una persona que se

Imagen 4. Medios de comunicación digitales en los que la FFAFNH promociona distintos eventos, como el inicio o cierre de temporada, y ofrece los productos



Fuente: elaboración propia a partir de diferentes medios en internet.

encargue del manejo de las redes sociales para la difusión y propaganda. Esta persona no solo era familiar de una productora, sino que creció en compañía del resto de los integrantes del grupo, por lo que generó la confianza necesaria para el intercambio y aprendizaje (Freeman et al. 2020). Los y las integrantes resaltaron la importancia de las redes sociales en la difusión de información, constatando cómo el empleo de las tecnologías digitales puede ayudar a incrementar el número de clientes (Pesci et al. 2023):

Todos los que tengan redes sociales porfa compartan las publicaciones que vamos subiendo así las ve más gente... hay que hacerlas circular para que trascienda a nuestros contactos (LS).

Lo que ayudó muchísimo es el coso de las redes sociales. Eso de mostrar antes de la feria lo que hay para vender... (IT).

La cooperación entre miembros de la feria es otro aspecto importante a destacar que se manifiesta y es vehiculizado a través de las redes sociales, en particular ante situaciones imprevistas y extremas. Por ejemplo, el 25 de octubre de 2021 hubo un inusual temporal de viento en la ciudad, con ráfagas que superaron los 100 km/h (<https://goo.su/R5je3> y <https://goo.su/M94C7Gk>). Por WhatsApp una productora solicitó cooperación a sus compañeros de la feria:

Se voló medio techo de casa y se desintegraron los dos invernaderos ayer a la tarde-noche. Es un espanto... Si alguien puede ayudar de alguna manera será sagrado y bienvenido! (BV).

La productora fue socorrida por sus compañeros. Otro ejemplo lo constituye la reacción del grupo ante la caída de un rayo cerca de las localidades de Villegas y El Manso el día 7 de diciembre de 2021, el que derivó en un voraz incendio que se propagó durante más de dos meses, afectando alrededor de 6

mil hectáreas (<https://goo.su/lhz7ZO> y <https://goo.su/oEuRzT1>). Las y los productores se consultaban a través de WhatsApp para conocer las novedades del avance del fuego y el estado de quienes vivían en zonas aledañas al mismo, así como para ofrecer su cooperación:

Compañeros del Manso, cualquier cosa que necesiten estamos acá! Manténganos informados, así por cualquier cosa podemos llevar o traer lo que se necesite (VO).

De esta manera, se comprueba que, niveles altos de conectividad entre diferentes personas o grupos sociales pueden incrementar el intercambio de información y ayudar a desarrollar la confianza, reciprocidad y cooperación (Simonsen et al. 2016; Biggs et al. 2012), principios que se destacan como ideas centrales en el discurso de quienes integran la feria (Ladio et al. 2023). Asimismo, este tipo de prácticas continuadas de cooperación pueden incentivar la participación futura de las y los productores, contribuyendo significativamente a su resiliencia biocultural (Eaton et al. 2022; Gerhard y Peñaloza 2018).

3.4. Dimensión de género

El patriarcado, como sistema social en el que predomina el poder masculino y se perpetúan desigualdades de género, tiene profundas implicaciones en los territorios, y en la vida de las mujeres agricultoras (Red CALISAS 2022; Ladio 2020; Trpin et al. 2017). Ellas no solo enfrentan obstáculos que limitan el acceso a recursos esenciales (tierra, agua y semillas), sino que, en muchos casos, el acceso a la educación, la salud, y a la prestación de servicios sociales es insuficiente; lo cual dificulta su capacidad de desarrollo en el ámbito laboral, con un ingreso digno y equitativo (Red CALISAS, 2022; Trpin et al. 2017; Mudrek y Heller da Silva 2016; PNUD

2014; Siliprandi 2010). Haciendo hincapié en su papel protagónico en la producción de alimentos y el cuidado familiar, las mujeres agricultoras suelen ser invisibilizadas en la toma de decisiones, tanto a nivel familiar como en las políticas agrarias, un fenómeno que refuerza la dominación masculina en las esferas económica y social (Muscio et al. 2023; Ladio 2020; Siliprandi 2010).

En la FFAFNH, el 80% de las personas que la conforman, son mujeres. En el año 2022, seis de los nueve puestos vinculados a la gestión administrativa y responsabilidad legal de la organización civil (presidencia, secretaría, vocalía y tesorería) eran ocupados por mujeres. Además, estas integrantes son quienes se dedican a las tareas de difusión, su presencia es constante y protagónica en entrevistas radiales (<https://goo.su/g8bbJ>), notas en revistas (<https://goo.su/B6bKpY2>) y periódicos (<https://goo.su/l8slh>; <https://goo.su/rKsS>; <https://goo.su/BQ75>); en el manejo de las redes y la organización de eventos que acontecen en simultáneo con la feria, como la presencia de músicos, titiriteros o pequeños talleres/muestras (Ladio et al. 2023). Esto coincide con lo hallado en muchos estudios, donde resaltan el rol central de las productoras en ferias hortícolas (Manzanero-Medina 2020; Trpin et al. 2017; Tinitana et al. 2016; Govindasamy et al. 2002).

Las motivaciones de las mujeres para participar en la FFAFNH refieren directamente a su rol asignado en la sociedad, asociado a las tareas del cuidado familiar y la alimentación (Muscio et al. 2023; Ladio 2020; Barreau e Ibarra 2019; Menegoz y Covarrubias 2019). Muchas de las mujeres de la feria han sido educadas en las tareas vinculadas a la huerta y los jardines, o han participado como “observadoras

participantes” del trabajo de sus madres y abuelas en estos ámbitos hortícolas. Por esta razón, sus motivaciones están relacionadas a posicionamientos aprendidos familiarmente y promovidos socialmente, que reflejan el lugar asignado a las mujeres en estos ámbitos: el cultivo de su propio alimento de modo natural, el respeto por el entorno en el cual viven, la reproducción de tradiciones familiares heredadas (Muscio et al. 2023; Barreau e Ibarra 2019; Menegoz y Covarrubias 2019).

En relación a los ingresos económicos de las mujeres participantes de la feria, se encontró que no proceden exclusivamente de la venta de su producción hortícola y productos elaborados, sino que tienen orígenes varios, a partir de trabajos formales o informales temporales (changas). Al consultar por esta variable en las entrevistas, el valor monetario fue minimizado, y muchas respuestas fueron re-direccionadas hacia el cariño que sienten por el espacio, a los vínculos que han formado a partir de asistir al mismo, e incluso a la importancia otorgada de poder transmitir el conocimiento que poseen. Estos son los aspectos valorados en relación a pertenecer a la FFAFNH, y no el ingreso económico generado, por el contrario, en más de una ocasión se mencionó que lo recaudado saldaba sólo el valor del combustible necesario para desplazarse hasta la misma. Se reconoce que la producción hortícola en este grupo de mujeres no pretende incrementar su capital financiero, sino que anhela la reproducción de los valores promovidos y la sostenibilidad de la vida (Laborda et al. 2019). A continuación, un testimonio que ejemplifica lo expuesto:

Quando yo me metí a la feria, más allá de decir bueno, por ahí te deja una ganancia, me gustaba más empezar como a enseñar esta cultura, decir mirá, podés sembrar en tu casa, porque si a mi van y me dicen y vos como sembrás?,

y yo lo explico, porque no tengo porqué esconder, y si hay alguien que dice 'ay, ¿cómo podría hacer esto?' Y uno le enseña y me parece que también es eso, poder compartir y que los demás lo hagan (PC).

Como se mencionó previamente, la FFAFNH es un espacio en el que no solo son vendidos alimentos de un modo justo y participativo, sino que también se predicen valores, es el espacio que estas mujeres sostienen de expresión y empoderamiento, donde son valoradas (Ladio 2020). Este afecto y valoración al espacio que representa la FFAFNH en la vida de quienes la conforman, también es expresado por las mujeres del Mercado de la Estepa Quimey Piuké, quienes destacan la consolidación de valores por sobre las apreciaciones económicas, el fortalecimiento de los vínculos, y la consolidación de la autoestima al considerarse como productoras, el mercado les otorga identidad y refleja sus saberes ecológicos (Conti y Nuñez 2012).

Asimismo la preservación y empleo de estos saberes es importante no sólo para el cultivo de los alimentos, la preparación de dulces o conservas, o la producción de artesanías; sino que se emplea en la elaboración de preparados curativos (desde un té hasta una pomada) a partir de plantas medicinales, un aspecto también observado en mujeres rurales de Brasil (Mudrek y Heller da Silva 2016). Perpetuar los conocimientos ligados a plantas y animales, desde sus aspectos utilitarios hasta aquellos simbólicos-cosmológicos ha sido un papel asumido por las mujeres rurales, dentro de su rol de cuidadoras, de la familia y de su comunidad (Ladio 2021; Cardoso et al. 2015). Compartir estos conocimientos en las ferias, recuerda la transmisión de saberes de generación en generación, que sucede en el seno del hogar y comunidad de origen. En el contexto de las

ferias, esta costumbre contribuye a recrear y fortalecer la soberanía alimentaria (Olivares et al. 2022).

En América Latina, las mujeres cumplen un rol fundamental para el desarrollo sostenible, su conciencia de las contribuciones de la naturaleza para las personas (NCPs, por sus siglas en inglés), así como su sensibilidad y la transmisión de conocimientos a su descendencia y sus pares, las caracterizan como partícipes indispensables de la soberanía alimentaria, la conservación de la biodiversidad y el cuidado familiar (Olivares et al. 2022; Muñoz Jaime 2021; Muñoz Ávila y Güiza Suárez 2016). Sin embargo, existe una necesidad real de modificar las políticas concernientes a los modelos productivos, proporcionar más y mejores oportunidades de trabajo, reducir la desigualdad en el acceso a la salud, la educación, los servicios sociales, y redistribuir la responsabilidad en los roles designados para el cuidado familiar (Mudrek y Heller da Silva 2016; PNUD 2014; Siliprandi 2009), solo de este modo las mujeres agricultoras podrán desempeñar un rol activo y equitativo en la transformación de los sistemas alimentarios, contribuyendo a un desarrollo más inclusivo y sostenible.

El reconocimiento hacia el rol de las mujeres, como productoras y generadoras de ingreso dentro de sus familias, es un fenómeno no habitual, la simplificación del esfuerzo que requiere cultivar y cuidar de los alimentos hasta su venta o consumo, provoca muchas veces que su trabajo se vea romantizado. La invisibilización del trabajo de las mujeres ha sido remarcado por diversas autoras (Ladio 2021, 2020; Trpin et al. 2017; Shiva 1988), quienes advierten la necesidad de modificar la perspectiva desde la que se abordan muchas

investigaciones, con el objetivo de minimizar las desigualdades de género presentes en los espacios rurales. El testimonio a continuación, refleja lo aquí desarrollado:

Porque vos vieras la diferencia con X. Que por la familia, cómo hincha... [la familia de X desmerecía su trabajo en la huerta] Cuando fueron la primera vez al coso [cuando se acercaron por primera vez a la feria], ¡¡Ohhh, cómo se vende!'. Como decir ¡lo que hace la mami vale! así que bueno... (IT).

4. Conclusiones

El estudio minucioso de la trayectoria de la FFAFNH a la luz de distintas dimensiones teóricas es clave para entender su panorama actual, y sirve de ejemplo para el estudio de otras ferias. Este artículo pretende ser un análisis de su conformación y una contribución a la socialización de esta información.

La contribución de la etnografía virtual, como una fuente complementaria a los espacios de indagación presenciales, resultó ser un aporte de gran significancia para el desarrollo de los objetivos planteados. A partir de las notas periodísticas se logró comprender el clima de época en el que se sucedieron los distintos hitos que afectaron la trayectoria de la FFAFNH, además de identificar aquellos discursos (hipertextos) que los integrantes de la feria en su conjunto (tanto productoras, productores y personal técnico) decidieron compartir, y los intereses relacionados. Asimismo, permitió dar cuenta del valor adaptativo de la incursión de las y los feriantes a las redes sociales, al favorecer procesos de comunicación y cooperación, aún frente a sucesos socio-ambientales inesperados como los vulcanismos y el COVID-19. De esta manera, la feria también

pudo proyectarse como comunidad digital, lo cual contribuyó a sobrellevar estas crisis hasta tanto las condiciones permitieron regresar a la presencialidad.

En términos generales, pudieron reconocerse tres momentos de la trayectoria: 1) del año 2009 al 2013, una 1era etapa de gestación, en donde las políticas públicas fueron altamente favorables para la agricultura familiar, y donde el personal técnico se encontró más presente, acompañando a la formación del grupo, e impulsando no solo su crecimiento sino también el de la producción hortícola; 2) entre los años 2014 y 2018, una 2da etapa en la cual existió un reconocimiento a nivel local y empoderamiento del grupo, en el cual empezaron a organizarse internamente con menor dependencia del personal técnico, consiguiendo alcanzar una frecuencia semanal, y la incursión al mundo de las redes sociales; 3) entre los años 2019 y 2022, una 3era etapa en la cual se sucedieron eventos ambientales extremos que afectaron fuertemente la productividad (ej. heladas inesperadas, sequías, surgimiento de un mayor número de plagas), políticos (cambios en políticas gubernamentales a distintas escalas) y socio-sanitarios (aislamiento obligatorio debido al COVID-19), que devinieron en la reorganización de las acciones de las y los feriantes (trámite y obtención de su personería jurídica), sus prácticas (diversificación de productos comercializados y estrategias de venta), en nuevas maneras de comunicación, cooperación e inclusión de nuevas personas. El rol de las mujeres se destaca en todas las etapas y dimensiones, pero en la tercera etapa en particular, se proyectan como gestoras de la feria.

La reconstrucción de la trayectoria de la FFAFNH a partir del desglose de la información obtenida

y su inclusión en diferentes dimensiones, permitió ubicar su evolución en el contexto socio-histórico y ambiental local y global. Asimismo, analizar las decisiones internas (i.e. innovación, cooperación, etc.) que facilitaron su flexibilidad para la modificación de su dirección y reorientación, ante efectos desestabilizantes que la llevaron al punto actual. Por otra parte, se reveló la importancia de la feria como espacio de organización progresivamente independiente, con normas explícitas e implícitas que de alguna manera establecieron los roles y funciones de sus miembros. Aunque también con necesidades puntuales que requirieron de políticas públicas de acompañamiento, tales como las vinculadas al desarrollo rural, financiamiento, capacitaciones y permisos de comercialización directa, para su prevalencia en el tiempo; lo que destaca la importancia fundamental de la gobernanza policéntrica para su permanencia, entendiéndose por tal a la acción conjunta de múltiples órganos y escalas de gobierno (desde lo local a lo nacional), para la solución de problemáticas puntuales, como pueden ser las catástrofes ambientales (Ladio et al. 2023; Gerhard y Peñaloza 2017; Biggs et al. 2012). En un futuro trabajo será importante avanzar sobre las actitudes y prácticas de las y los clientes en su interacción con las y los feriantes. Como así también la contribución de las ganancias obtenidas a la economía familiar. Ambos aspectos podrían tener impronta en la trayectoria de la feria.

Finalmente, se rescatan en su conjunto, los aprendizajes del colectivo de horticultores frente a la incertidumbre de los sucesos socio-ambientales desestabilizantes e inesperados

que debieron atravesar. Algunos de estos aprendizajes se originaron a partir de las necesidades y demandas del propio grupo, y en otros casos, fueron los técnicos quienes los propusieron, en el marco de contextos de promoción científica y tecnológica del Estado. Si bien el abordaje de estos procesos de generación de conocimientos fueron complejos, el análisis en retrospectiva de la contribución de cada una de las dimensiones consideradas, como el de su resignificación en el tiempo, permitió reconocerlos y caracterizarlos. Entre estos, y como se ha dicho anteriormente, los relativos a las prácticas de producción, control de nuevas plagas, comercialización y comunicación, etc. Como expresan Johnson y Lundvall (2003), el aprendizaje es un proceso de “surgimiento, transformación y destrucción de conocimientos puntuales”, y nace del intercambio de ideas, experiencias y saberes entre los distintos actores sociales involucrados (feriantes, técnicos, y clientes). En este sentido, los autores recién citados señalan que el recurso fundamental para la economía moderna es el conocimiento y, por ende, el proceso más importante para su estímulo es el del aprendizaje, lo cual revela a la feria como un fenómeno biocultural en permanente transformación, un aspecto clave para comprender el desarrollo de sus capacidades adaptativas y de resiliencia.

Agradecimientos

Se agradece a todas las personas que integran la FFAFNH por su calidez y colaboración, y al CONICET por financiar la tesis en la cual esta investigación se enmarca.

Bibliografía

- Aggarwal, B., Xiong, Q. y Schroeder-Butterfill, E. 2020. "Impact of the use of the internet on quality of life in older adults: review of literature". *Primary Health Care Research & Development* 21. DOI: 10.1017/S1463423620000584
- Alcoba, D. y Dumrauf, S. 2011. "Introducción y metodología de investigación". *Agricultura familiar: del productor al consumidor apuntes para el análisis de las ferias y mercados de la agricultura familiar en Argentina*. Alcoba, D. y Dumrauf, S. (Eds.). Buenos Aires: INTA. 08-10. <https://goo.su/6bwRZ> (consultado en febrero de 2024).
- Altieri, M. A. 1999. "Agricultura tradicional". *Agroecología. Bases científicas para una agricultura sustentable*. Montevideo: Nordan-Comunidad. 103-136.
- Altieri M. A. y Nicholls, C. I. 2013. "Agroecología y resiliencia al cambio climático: Principios y consideraciones metodológicas". *Agroecología* 8: 7-20. <https://revistas.um.es/agroecologia/article/view/182921> (consultado en febrero de 2024).
- Anello, M. et al. 2020. "Soberanía alimentaria y Economía social. La feria del productor al consumidor en la Facultad de Agronomía - UBA 2015-2019". *Revista Americana de Empreendedorismo e Inovação* 2 (1): 371-383. <https://goo.su/pX47> (consultado en febrero de 2024).
- Barbaro, L. A. et al. 2014. "Cenizas del volcán Puyehue como sustrato para plantas". *Horticultura Argentina* 33 (81): 44-53. <https://goo.su/ZkRrk> (consultado en febrero de 2024).
- Barreau, A. e Ibarra, M. I. 2019. "Mujeres mapuche y huertas andinas: espacios de fertilidad, soberanía y transmisión de saberes". *Huertas familiares y comunitarias: cultivando soberanía alimentaria*. 127-137.
- Berkes, F., Colding, J. y Folke, C. 2000. "Rediscovery of Traditional Ecological Knowledge as adaptive management". *Ecological Applications* 10 (5): 1251-1262.
- Biggs, R. et al. 2012. "Toward principles for enhancing the resilience of ecosystem services". *Annual Review of Environment Resources* 37: 421-448. DOI: 10.1146/annurev-environ-051211-123836
- Brandão, A. et al. 2015. "Perfil socioeconômico dos consumidores de hortaliças em feiras livres na microrregião de Januária". *Horticultura brasileira* 33 (1): 119-124. DOI: 10.1590/S0102-053620150000100019
- Bredart, D. y Stassart, P. 2017. "When farmers learn through dialog with their practices: A proposal for a theory of action for agricultural trajectories". *Journal of Rural Studies* 53: 1-13. DOI: 10.1016/j.jrurstud.2017.04.009
- Cardoso, M. B. et al. 2015. "Las mujeres y las plantas. La subsistencia de las comunidades rurales de la Patagonia árida". *Leisa: Revista de Agroecología* 31 (4): 20-22. <https://ri.conicet.gov.ar/handle/11336/9609> (consultado en febrero de 2024).
- Catalano, J. et al. 2014. Agricultura familiar en Argentina: Innovación institucional en el INTA. *Cadernos de Ciência & Tecnologia, Brasília* 31 (2): 265-288.
- Chantre, E., Cerf, M. y Bail, M. L. 2015. "Transitional pathways towards input reduction on french field crop farms". *International Journal of Agricultural Sustainability* 13: 69-86. DOI: 10.1080/14735903.2014.945316
- Conti, S. y Núñez, P. 2012. "Poblaciones de la estepa rionegrina: desafíos de la economía social, el desarrollo comunitario y la construcción de autonomía". *Revista Ártemis* 14: 144-155. <https://ri.conicet.gov.ar/handle/11336/58310> (consultado en febrero de 2024).
- De Meyer E. y Ceuterick, M. 2022. "Digital Ethnobiology: exploring the digisphere in search of traditional and indigenous knowledge and practices". *Ethnobotany Research and Applications* 24: 37.
- De Paz, M. ET AL . 2024. Primer mapeo de huertas urbanas en Bariloche: Herramienta de investigación y gestión. *Rivar* 11 (31): 72-89. DOI: 10.35588/rivar.v10i31.6114
- Eaton, W. M. et al. 2022. « Farmer perspectives on collaboration: Evidence from agricultural landscapes in Arizona, Nebraska, and Pennsylvania". *Journal of Rural Studies* 94: 1-12.
- Ejarque, M., Grinberg, E. D. y Apablaza, G. F. 2023. *Caracterización de ferias de la agricultura familiar en la Patagonia Argentina*. Buenos Aires: Ed. INTA.
- Eyssartier, C., Ladio, A. H. y Lozada, M. 2011. "Traditional horticultural knowledge change in a rural population of the Patagonian steppe". *Journal of Arid Environment* 75: 78-86. DOI: 10.1016/j.jaridenv.2010.09.006
- _____. 2015. "Horticultural practice and germplasm conservation: a case study in a rural population of the Patagonian steppe". *Food Security* 7 (6): 1259-1271. DOI: 10.1007/s12571-015-0514-1
- Fernández Mayo M. 2009. "El trueque solidario: una estrategia de supervivencia ante la crisis argentina de 2001". *Revista pueblos y frontera digital* 4: 7. DOI: 10.22201/cimsur.18704115e.2009.7.182
- Fernández Valdes, M. e Iriarte, D. 2023. "Diálogos en el territorio. Una experiencia de extensión a través del WhatsApp con familias productoras del noroeste argentino". *Arraigo rural: condiciones de vida, políticas y estrategias de las familias productoras en Argentina*. Galer, A. P., Ejarque, M., Mathey, D. y Muscio, L. (Eds). Teseo: Buenos Aires, Argentina. 321-337. ISBN 978-987-723-368-1
- Ferrer, G. et al. 2022. "Análisis del marco tecnológico agroecológico de la región agroalimentaria de Córdoba". *Revista de la Facultad de Agronomía* 121 (1): 1-18. DOI: 10.24215/16699513e092
- Freeman, S. et al. 2020. "Intergenerational effects on the impacts of technology use in later life: insights from an international, multi-site study". *International Journal of Environmental Research and Public Health* 17. DOI: 10.3390/ijerph17165711
- Gerhard, F. y Peñaloza, V. 2018. "Resilience in trade fairs: a study in brazilian context". *Interações (Campo Grande)* 19: 855-869. DOI: 10.20435/inter.v19i4.1699

Giarracca, N. 2001. "El 'Movimiento de Mujeres Agropecuarias en Lucha': protesta agraria y género durante el último lustro en Argentina". *¿Una nueva ruralidad en América Latina?* Buenos Aires: Consejo Latinoamericano de Ciencias Sociales (CLACSO). 29-151. <https://goo.su/oQJj8> (consultado en febrero de 2024).

Govindasamy, R. et al. 2002. "Farmers Markets: Consumer trends, preferences, characteristics". *Journal of Extension* 40 (1): 1-7. Disponible en: <https://goo.su/aYUYU1> (consultado en febrero de 2024).

Guber, R. 2001. *La Etnografía. Método, campo y reflexividad*. Buenos Aires: Grupo Editorial Norma.

_____. 2005. *El Salvaje Metropolitano. Reconstrucción del conocimiento social en el trabajo de campo*. Buenos Aires: Paidós.

Hine, C. 2004. *Etnografía virtual*. Barcelona: UOC.

Hurrell, J. A.; Puentes, J. y Arenas, P. 2016. "Estudios etnobotánicos en la conurbación Buenos Aires-La Plata, Argentina: productos de plantas medicinales introducidos por inmigrantes paraguayos". *Bonplandia* 25 (1): 43-52. <https://goo.su/kUp0C> (consultado en febrero de 2024).

Johnson, B. y Lundvall, B-Å. 2003. "Promoting innovation systems as a response to the globalising learning economy". *Systems of Innovation and Development*. Cassiolato, J. E., Lastres, H. M. y Macie, M. L. (Eds.). Cheltenham: Elgar. 141-184. DOI: 10.4337/9781781009895.00014

Laborda, L. et al. 2019. "Motivaciones de las productoras de la 'Feria Franca Horticultores Nahuel Huapi' y su rol en la agroecología". *1° Congreso Argentino de Agroecología*. Mendoza. 1295-1405. <https://ri.conicet.gov.ar/handle/11336/163367> (consultado en febrero de 2024).

Ladio, A. H. 2020. "La Etnobiología en áreas rurales y su aporte a la lucha para desentrañar sesgos patriarcales". *Ethnoscientia* 5. DOI: 10.18542/ethnoscientia.v5i1.10301

_____. 2021. "Mujeres rurales en el sostenimiento de la soberanía alimentaria y los equívocos patriarcales en los estudios etnobiológicos del norte de la Patagonia". *Ethnoscientia* 6 (2). DOI: 10.22276/ethnoscientia.v6i2.367

Ladio, A. H., Longo Blasón, M. S. y Molares, S. 2023. "Resilience processes and positioning of agroecological farmers in an urban horticultural fair in northwest Patagonia". *Ethnobotany Research & Applications* 25: 54. DOI: 10.32859/era.25.54.1-35

Ladio, A. H. et al. 2013. "Etnobotánica aplicada en Patagonia: La comercialización de malezas de uso comestible y medicinal en una feria urbana de San Carlos de Bariloche (Río Negro, Argentina)". *Boletín Latinoamericano y del Caribe de Plantas Medicinales y Aromáticas* 12 (1): 24-37. <https://goo.su/0P1Yaj> (consultado en febrero de 2024).

Lambaré, D. A.; Vignale, N. D. y Pochettino, M. L. 2015. "Las ferias y festivales regionales como instancia de reafirmación del patrimonio biocultural en la Quebrada de Humahuaca (Jujuy, Argentina): el intercambio de duraznos (*Prunus persica*)". *Gaia Scientia* 9 (3): 7-16. <https://ri.conicet.gov.ar/handle/11336/108587> (consultado en febrero de 2024).

Lemarnó, M. J. et al. 2020. "Agroecology and rural development: The trajectory of Grupo Agroecológico Las Tres Colonias, 1998-2019". *Eutopía, Revista de Desarrollo Económico Territorial* 18: 155-174. Disponible en: <https://goo.su/hpPJf0> (consultado en febrero de 2024).

Lemos, I. C. S. et al. 2019. "Discourse of the Collective Subject as a Method for Analysis of Data in Ethnobiological Research" *Methods and Techniques in Ethnobiology and Ethnoecology*. Albuquerque, U. P., Paiva de Lucena, R. F., Fernandez Cruz da Cunha, L. V. y Nóbrega Alves, R. R. (Eds.). New York: Springer. 55-70.

Longo Blasón, M. S., Molares, S. y Ladio, A. H. 2022. "Las etnoespecies comercializadas en la feria de agricultores de Bariloche (Río Negro, Argentina) y su versatilidad en alimentos locales: contribuciones hacia la soberanía alimentaria local". *Boletín de la Sociedad Argentina de Botánica* 57 (3): 1-22. DOI: 10.31055/1851.2372.v57.n3.37329

López Noguero, F. 2002. "El análisis de contenido como método de investigación". *Revista de Educación* 4: 167-179. Disponible en: <https://goo.su/jn0Us> (consultado en febrero de 2024).

Maldonado Rivera, C. y del Valle Rojas, C. 2013. "Medios de comunicación y narrativas hipertextuales. Lógicas del desplazamiento del 'conflicto mapuche' al espacio virtual". *Andamios* 10 (22): 283-303. Disponible en: <https://goo.su/zCccI> (consultado en febrero de 2024).

Manzanal, M. et al. 2006. "Territorio e instituciones en el desarrollo rural del norte argentino". *Desarrollo rural. Organizaciones, instituciones y territorios*. Manzanal, M., Neiman, G. y Lattuada, M. (Eds.). Buenos Aires: CICCUS. 211-250.

Manzanero-Medina, G. I. et al. 2020. "Ethnobotany of food plants (quelites) sold in two traditional markets of Oaxaca, Mexico". *South African Journal of Botany* 130 (1): 215-223. DOI: 10.1016/j.sajb.2020.01.002

Marchant Santiago, C. et al. 2020. "Saberes locales en huertas de montaña del sur de los Andes: un refugio de memoria biocultural Mapuche Pewenche". *Pirineos* 175. DOI: 10.3989/pirineos.2020.175010

Menegoz, K. y Covarrubias, J. C. 2019. "Huerteras de San Fabián de Alico: fortaleciendo el conocimiento tradicional para la construcción de sistemas agroecológicos". *Huertas familiares y comunitarias: cultivando soberanía alimentaria*. Ibarra, J. T.; Caviedes, J.; Barreau A. y Pessa, N. (Eds.). Santiago de Chile: Universidad Católica de Chile. 103-111.

Mudrek, C. y Heller da Silva, O. 2016. "Caminhos e narrativas de Mulheres Agroecológicas pela Soberania Alimentar na região Centro-Sul do Paraná, Brasil". *Espacio Regional* 1 (13): 95-103.

Muñoz Ávila, L. M. y Güiza Suárez, L. (Eds.). 2016. *El cuidado de la tierra: mujer, ambiente y cambio climático*. Colombia: Universidad del Rosario. ISBN: 9789587387957

Muñoz Jaime, N. A. 2021. "Labrando caminos de esperanza: mujeres rurales como sujetas políticas, estado del arte". *Tesis para optar por el título de Socióloga y Política, Facultad de Ciencias*

Sociales y Ciencias Políticas y Relaciones Internacionales, Pontificia Universidad Javeriana, Bogotá, Colombia. Disponible en: <https://goo.su/xP4jb> (consultado en septiembre de 2023).

Muscio, L. et al. 2023. "Diseño participativo para la mejora del hábitat. Un módulo sanitario para las familias del Cordón Hortícola de La Plata, Buenos Aires". *Arraigo rural: condiciones de vida, políticas y estrategias de las familias productoras en Argentina*. Galer, A. P., Ejarque, M., Mathey, D. y Muscio, L. (Eds). Buenos Aires: Teseo. 79-98.

Nardi, M. A. y Pereira, S. 2002. "Nueva institucionalidad para un modelo alternativo de desarrollo local: las Ferias Francas de Misiones". *Ponencia presentada en el VI Congreso de la Asociación Latinoamericana de Sociología Rural (ALASRU), Universidad Federal de Rio Grande do Sul. Porto Alegre, 25-29 de noviembre*. Disponible en: <https://goo.su/Bln9Cs> (consultado en febrero de 2024).

Ocariz, P. y Ojeda, J. 2018. "La Feria Franca de Horticultores 'Nahuel Huapi' Bariloche, Río Negro, Argentina". *Relato de experiencia. VII Congreso Latinoamericano de Agroecología, 2-5 octubre. Guayaquil, Ecuador*.

Olivares, F. et al. 2022. "Mujeres y Patrimonio Biocultural en Los Andes del sur de Chile". *IX Congreso Latinoamericano de Agroecología, Costa Rica*. Disponible en: <https://goo.su/ULo44Yv> (consultado en septiembre de 2023).

Pesci, S. et al. 2023. "A digital divide in direct market farmers' online sales and marketing: Early pandemic evidence from California". *Journal of Rural Studies* 101. DOI: 10.1016/j.jrurstud.2023.103038

Petersen, P. et al. 2020. "Lume: A method for the economic-ecological analysis of agroecosystems. Reclaiming diversity and citizenship series." Coventry: Centre for Agroecology, Water and Resilience (CAWR). Disponible en: <https://bit.ly/36bLEGi> (consultado en julio de 2023).

PNUD. 2014. *Informe sobre Desarrollo Humano 2014. Sostener el Progreso Humano: Reducir vulnerabilidades y construir resiliencia*. ISBN: 978-92-1-326062-3. Disponible en: <https://goo.su/7Yj44OT> (consultado en agosto de 2024).

Pochettino, M. L. et al. 2012. "Functional Foods and Nutraceuticals in a Market of Bolivian Immigrants in Buenos Aires (Argentina)". *Evidence-Based Complementary and Alternative Medicine*. DOI: 10.1155/2012/320193

Puentes, J. 2019. "Plantas medicinales hipotensoras y sus productos comercializados en el Área Metropolitana de Buenos Aires, Argentina". *Bonplandia* 28 (2): 117-133. DOI: 10.30972/bon.2823854

Rapoport, E. H., Marzocca, A. y Drausal, B. 2009. *Malezas comestibles del Cono Sur y otras partes del planeta*. Buenos Aires: INTA.

Red CALISAS (Red de Cátedras Libres de Soberanía Alimentaria y colectivos afines). 2022. "Informe Anual de la Situación de la Soberanía Alimentaria en Argentina". *Publicación realizada con la cooperación de la Fundación Heinrich Böll – Cono Sur*. Disponible en: <https://goo.su/rVr6g6> (consultado en marzo de 2024).

Reyes-García, V. et al. 2023. "Indigenous Peoples and local communities, climate change, and local food systems". *VIII Wallace Conference: transforming food systems in Latin America and the Caribbean. Turrialba, Costa Rica*. Disponible en: <https://goo.su/Pq25oj5> (consultado en febrero de 2024).

Roberti, M. E. 2011. *El enfoque biográfico en el análisis social: Una aproximación a los aspectos teórico-metodológicos de los estudios de trayectorias laborales*. Tesis doctoral. Universidad Nacional de La Plata. Facultad de Humanidades y Ciencias de la Educación. Disponible en: <https://goo.su/wh92> (consultado en julio de 2023).

Seplovich, J. 2019. "Modos de producir, comercializar y consumir en tiempos de crisis alimentaria: el caso de la feria agroecológica de Córdoba". *Revista Alternativa* 9: 62-90. Disponible en: <https://goo.su/YgoP> (consultado en febrero de 2024).

Shiva, V. 1988. *Staying alive: women, ecology and development*. London: Zed Books.

Sieber, S. S. et al. 2014. "Participatory Methods in Ethnobiological and Ethnoecological Research". *Methods and Techniques in Ethnobiology and Ethnoecology*. Albuquerque, U. P., Fernandes Cruz da Cunha, L., Farias Paiva de Lucena, R. y Nóbrega Alves, R. R. (Eds.). New York: Springer protocols handbooks. Humana Press. 39-58.

Siliprandi, EC. 2009. "Mulheres e Agroecologia: a construção de novos sujeitos políticos na agricultura familiar". *Revista Brasileira de Agroecologia* 4 (3): 114-116. ISSN: 1980-9735

_____. 2010. "Mujeres y agroecología. nuevos sujetos políticos en la agricultura familiar". *Investigaciones Feministas* 1: 125-137.

Simonsen, S. H. et al. 2016. "Poniendo en práctica el pensamiento resiliente". *Siete principios para desarrollar la resiliencia en los sistemas socioecológicos*. Suecia: Stockholm Resilience Centre & Stockholm University. Disponible en: <https://goo.su/mB3G> (consultado en junio de 2021).

Souza Casadinho, J. 2014. "La agroecología: bases científicas, historia local y estrategias productivas en la construcción de un espacio de desarrollo integral, ético y humano". *La agroecología en Argentina y en Francia. Miradas Cruzadas*. Hernández, V., Goulet, F., Magda, D. Girard, N. (Eds.). Buenos Aires: INTA. 13-30. Disponible en: <https://goo.su/0xh9b> (consultado en febrero de 2024).

Sutherland, L. A. et al. 2012. "Triggering change: Towards a conceptualisation of major change processes in farm decision-making". *Journal of Environmental Management* 104: 142-151. DOI: 10.1016/j.jenvman.2012.03.013

Thomas, H., Fressoli, M. y Lalouf, A. 2008. "Presentación. Estudios sociales de la tecnología: ¿hay vida después del constructivismo?". *Redes* 14 (27): 59-76. Disponible en: <https://goo.su/nn1meRr> (consultado en febrero de 2024).

Tinitana, F. et al. 2016. "Medicinal plants sold at traditional markets in southern Ecuador". *Journal of Ethnobiology and Ethnomedicine* 12: 29. DOI: 10.1186/s13002-016-0100-4

Toledo, V. M. y Barrera-Bassols, N. 2008. *La memoria biocultural. La importancia ecológica de las sabidurías tradicionales*. Barcelona: Icaria.

Trpin, V., Rodríguez, M. D. y Brouchoud, S. 2017. "Desafíos en el abordaje del trabajo rural en el norte de la Patagonia: mujeres en forestación, horticultura y fruticultura". *Trabajo y Sociedad* 28: 267-280.

Vásquez-Dávila, M. A. y Ramos García, C. 2016. "Astros y climas en las tradiciones indígenas, campesinas y afrodescendientes en Latinoamérica". *IV Congreso Latinoamericano de Etnobiología: 'Tejiendo la memoria y el futuro biocultural de América Latina y el*

Caribe' y V Congreso Colombiano de Etnobiología: 'Contar, cantar y curar. La memoria biocultural de Colombia'. Libro de resúmenes. Sociedad Colombiana de Etnobiología, Popayán. Naranjo Arcila, M. A. y Vargas Niño, A. P. (Eds.). 135-138.

Viera Cherro, M. 2012. "Mirarse y ser vistas. Objetivación de dos colectivos de mujeres rurales". *Andamios* 9 (19): 337-358.

Zazo-Moratalla, A. y Napadensky-Pastene, A. 2020. "Las ferias campesinas y su cuenca alimentaria, de lo imaginado a lo real. El caso de la feria de Collao". *Revista de Geografía Norte Grande* 75: 229-249. DOI: 10.4067/S0718-34022020000100229