

C. D.O.: 811

ANATOMIA DE MADERA DE
Podocarpus nubigena Lindl.; CUPRESSACEAE

J. E. Diaz-Vaz

Nombres comunes: Mañío de hojas punzantes, mañío, mañío macho, mañío hembra, pino, mañío de hojas picante, mañío de la costa, huililahuán, pino amarillo.

DISTRIBUCION

El mañío de hojas punzantes habita entre los 39° y los 48° de latitud sur, tanto en la cordillera de la Costa como en la de los Andes. Se le encuentra con mayor frecuencia en la cordillera de la Costa y es más abundante en la provincia de Chiloé.

HABITAT

Crece preferentemente en suelos húmedos pantanosos cercano a cursos de agua. Se encuentra formando bosques mezclado con tepas, mañío de hojas cortas, coigües, alerces y ciprés de las guaitecas.

DESCRIPCION GENERAL

Arbol que puede alcanzar hasta 30 m de altura y diámetros aproximados de 1 a 2 m, de fuste recto y desprovisto de ramas en su edad adulta.

CARACTERISTICAS MACROSCOPICAS

Esta madera tiene un duramen de color homogéneo amarillento con tintes violáceos muy tenues el que no se puede diferenciar con el color que presenta la albura. La textura es fina y homogénea y el ve-

teado es suave. Madera que tiene un peso moderado cercano a las 0,5 g/cm³, una durabilidad natural moderada y que es fácil de trabajar.

Los *anillos de crecimiento* son notorios generalmente bien delimitados por la madera tardía, la que es algo más oscura que la madera temprana. La transición de madera temprana a tardía dentro del anillo es generalmente suave. Los anillos son delgados.

CARACTERISTICAS MICROSCOPICAS

Las traqueidas son de sección cuadrada a hexagonal con diámetros promedios que fluctúan entre los 12 µm y 24 µm. El largo promedio de las traqueidas es de aproximadamente 2 mm.

Los *radios leñosos* son uniseriados y homogéneos pudiendo alcanzar una altura de hasta 15 células; en promedio tienen 8 células. En los campos de cruces hay generalmente 1 punteadura pudiendo presentar hasta 4 punteaduras muy ocasionalmente.

El *parénquima longitudinal* es difuso y escaso.

USOS

Se emplea preferentemente en la fabri-

cación de muebles, cajonería, embalaje y tornería. En la construcción de vivienda se usa como revestimientos interiores, en cie-

los, forros, pisos y escaleras. Tiene gran importancia su empleo como chapas ornamentales y tableros contrachapados.

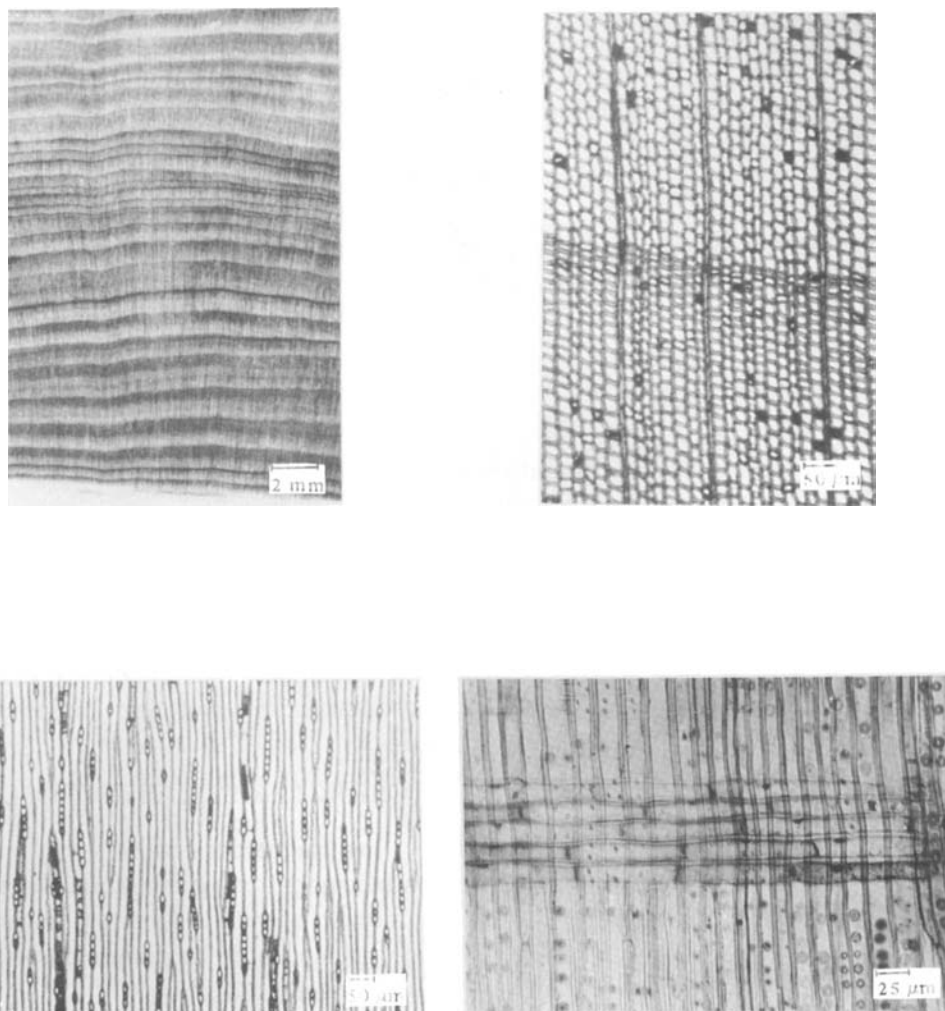


Fig. 1. *Podocarpus nubigena*: a) Sección transversal; b) Corte transversal; c) Corte tangencial; d) Corte radial.

Podocarpus nubigena: a) Transverse surface; b) Transverse section; c) Tangential section; d) Radial section.

Recibido en Mayo 1986

El autor

JUAN EDUARDO DIAZ-VAZ: Dr. Ing. Forestal. Prof. Instituto Tecnología de Productos Forestales UACH. Casilla 567 - Valdivia, Chile.